

คู่มือการปฏิบัติงาน

องค์การบริหารส่วนตำบลหนองโสน

อำเภอเมือง จังหวัดเพชรบุรี

ใช้เป็นมาตรฐานการปฏิบัติงานเดียวกัน

ของเจ้าหน้าที่งานกองคลัง

รายละเอียดประกอบด้วย

- งานการเงินและบัญชี
- วิธีการและขั้นตอนการปฏิบัติงาน
- ระยะเวลาที่ใช้ในการปฏิบัติงาน
- กฎหมายและระเบียบที่เกี่ยวข้อง

ด้านการเงิน

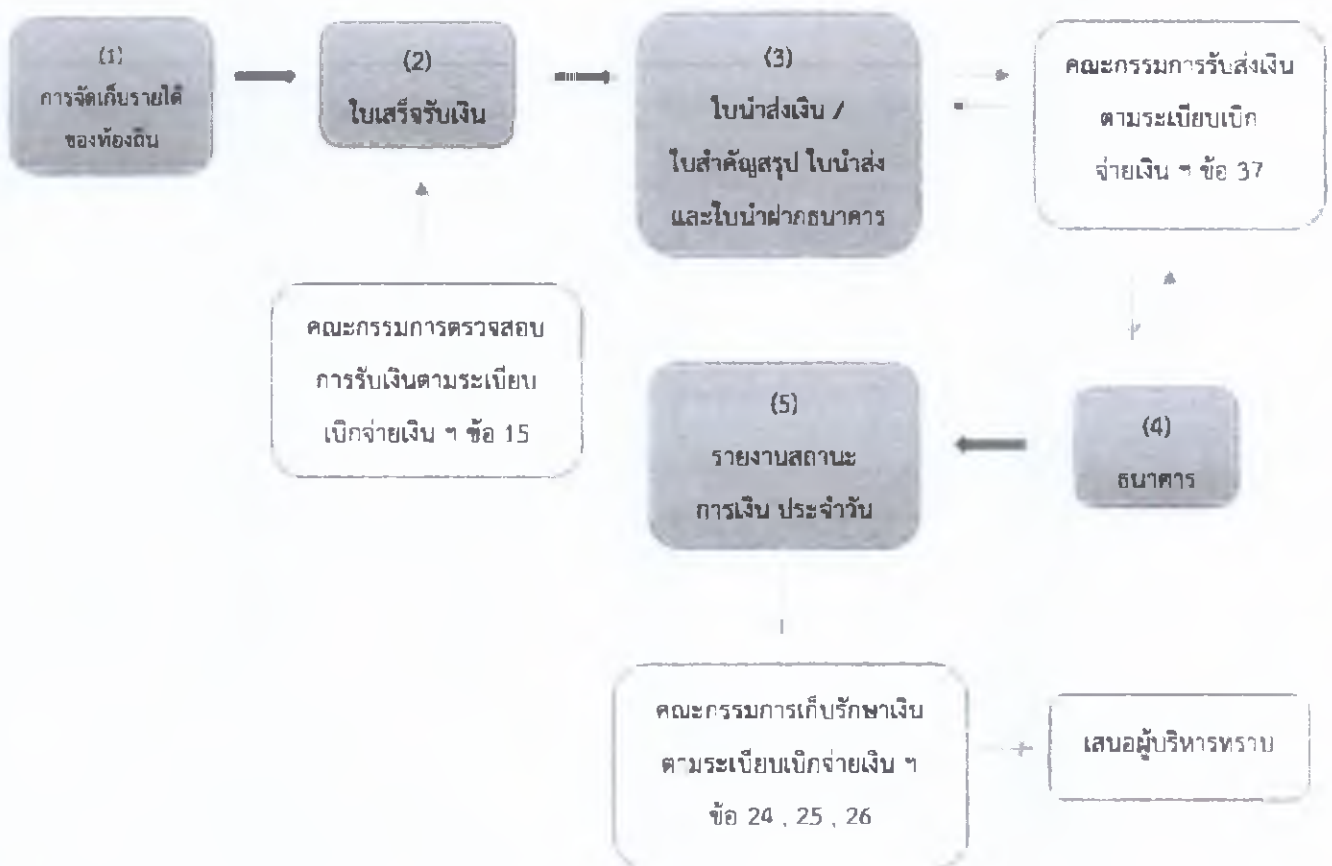
คู่มือการปฏิบัติงานด้านการเงิน การบัญชี

ด้านการเงิน

การตรวจสอบด้านการปฏิบัติงานด้านการเงินขององค์กรปกครองส่วนท้องถิ่น แบ่งการตรวจสอบเป็น 5 หัวข้อ ดังนี้

1. การจัดทำรายงานสถานะการเงินประจำวัน
2. การปฏิบัติหน้าที่ของคณะกรรมการต่าง ๆ และผู้ตรวจสอบการรับเงิน
3. การรับเงิน - ส่งเงินขององค์กรปกครองส่วนท้องถิ่น
4. การนำส่งเงินและการนำฝากธนาคาร
5. การใช้ใบเสร็จรับเงิน

แผนผังการรับเงินและการนำส่งเงิน



กฎหมาย ระเบียบ และหนังสือสั่งการ ที่เกี่ยวข้อง

1. ระเบียบกระทรวงมหาดไทย ว่าด้วยการรับเงิน การเบิกจ่ายเงิน การฝากเงิน การเก็บรักษาเงินและการตรวจเงินขององค์กรปกครองส่วนท้องถิ่น พ.ศ. 2566
2. หนังสือกระทรวงมหาดไทย ที่ มท 0313.6/ว 2573 ลงวันที่ 15 สิงหาคม 2540 เรื่อง แนวทางปฏิบัติเมื่อกรณีเงินขาดบัญชีหรือมีการทุจริตทางการเงินของหน่วยการบริหารราชการส่วนท้องถิ่น
3. หนังสือกรมส่งเสริมการปกครองส่วนท้องถิ่น ที่ มท 0808.4/ว 685 ลงวันที่ 2 พฤษภาคม 2557 เรื่อง การกำหนดแบบพิมพ์และเอกสารที่ใช้ในการปฏิบัติงานทางการเงินขององค์กรปกครองส่วนท้องถิ่น
4. หนังสือกระทรวงมหาดไทย ที่ มท 0808.4/ว 1723 ลงวันที่ 20 มีนาคม 2558 เรื่อง หลักเกณฑ์และวิธีการปฏิบัติการบันทึกบัญชี การจัดทำทะเบียน และรายงานทางการเงินขององค์กรปกครองส่วนท้องถิ่น
5. หนังสือกรมส่งเสริมการปกครองท้องถิ่น ที่ มท 0808.4/ว 659 ลงวันที่ 30 มีนาคม 2558 เรื่อง การกำหนดแบบบัญชี ทะเบียน และรายงานการเงินขององค์กรปกครองส่วนท้องถิ่น

เอกสารประกอบการตรวจสอบ

1. รายงานสถานะการเงินประจำวัน
2. หนังสือรับรองยอดเงินฝากธนาคาร / Bank Statement / สมุดเงินฝากธนาคาร
3. งบกระทบยอดเงินฝากธนาคาร
4. คำสั่งแต่งตั้งกรรมการเก็บรักษาเงิน กรรมการตรวจสอบจำนวนเงินที่จัดเก็บและนำส่ง คณะกรรมการรับส่งเงิน
 - 1) ใบนำส่งเงิน ใบสำคัญสรุบบินำส่งเงิน สำเนาใบนำฝากธนาคาร
 - 2) ต้นชี้เช็ค รายงานการจัดทำเช็ค
 - 3) ใบเสร็จรับเงิน ทะเบียนคุมใบเสร็จรับเงิน รายงานการใช้ใบเสร็จรับเงิน
 - 4) งบประมาณรายจ่ายประจำปี ทะเบียนคุมเงินรายรับ

จำนวนเงินคงเหลือ ณ วันเข้าตรวจสอบ

วิธีการตรวจสอบ

1. ณ วันเข้าตรวจสอบ ให้ตรวจสอบว่าองค์กรปกครองส่วนท้องถิ่นมีเงินสดคงเหลือในบัญชีหรือไม่หากพบว่ามีให้ทำการตรวจนับ โดยต้องตรงกับยอดเงินสดคงเหลือที่ปรากฏในรายงานสถานะการเงินประจำวัน
2. ตรวจสอบยอดเงินฝากธนาคารในรายงานสถานะการเงินประจำวัน ณ วันที่เข้าตรวจสอบโดยตรวจสอบกับหนังสือรับรองยอดเงินฝากธนาคาร หากไม่ตรงกันให้เจ้าหน้าที่จัดทำงบทะทบยอดเงินฝากธนาคารเพื่อหาสาเหตุของผลต่าง
3. ณ วันสิ้นเดือน หากตรวจสอบพบว่ายอดเงินคงเหลือเงินฝากธนาคารตามหนังสือรับรองยอดเงินฝากธนาคารไม่ตรงกับยอดเงินคงเหลือในรายงานสถานะการเงินประจำวันให้จัดทำงบทะทบยอดเงินฝากธนาคารเพื่อหาสาเหตุของผลต่าง

การจัดทำรายงานสถานะการเงินประจำวัน

วิธีการตรวจสอบ

1. ณ วันเข้าตรวจสอบ ให้ตรวจสอบว่าองค์กรปกครองส่วนท้องถิ่นจัดทำรายงานสถานะการเงินประจำวัน เป็นไปตามแบบที่กำหนดและจัดทำเป็นปัจจุบันหรือไม่
2. กรณีเจ้าหน้าที่ผู้รับผิดชอบ จัดทำรายงานสถานะการเงินประจำวันไม่เป็นปัจจุบันให้ชี้ยอดเงินคงเหลือ จากหนังสือรับรองยอดของธนาคารเป็นข้อมูลในการเก็บยอดเงินคงเหลือ หากเจ้าหน้าที่ผู้รับผิดชอบไม่นำหนังสือ รับรองยอดของธนาคารมาให้ตรวจสอบ ให้เจ้าหน้าที่ผู้รับผิดชอบชี้แจงข้อเท็จจริงกรณีไม่ปฏิบัติตามหนังสือที่แจ้งให้ จัดเตรียมเอกสารเพื่อรอรับการตรวจ หรือให้ผู้บริหารแต่งตั้งคณะกรรมการสอบข้อเท็จจริง แล้วแต่กรณี
3. ตรวจสอบรายงานสถานะการเงินประจำวัน เพื่อตรวจสอบยอดเงินคงเหลือ รายงานสถานะการเงิน ประจำวันที่จัดทำทุกวันที่มีการรับจ่ายเงิน หากวันใดไม่มีการรับจ่ายเงินให้หมายเหตุไว้ในวันที่มีการรับจ่ายเงินวัน ถัดไป
4. ตรวจสอบว่าเจ้าหน้าที่ได้เสนอรายงานสถานะการเงินประจำวันให้ผู้บริหารท้องถิ่นทราบหรือไม่โดยต้อง เสนอรายงานสถานะการเงินประจำวันผ่านปลัดองค์กรปกครองส่วนท้องถิ่น และตรวจสอบว่าผู้จัดทำปลัดองค์กร ปกครองส่วนท้องถิ่น คณะกรรมการเก็บรักษาเงิน และผู้บริหารท้องถิ่นลงลายมือชื่อครบถ้วนหรือไม่
5. กรณีพบว่าเจ้าหน้าที่ผู้รับผิดชอบไม่จัดทำรายงานสถานะการเงินประจำวัน และไม่นำเสนอ ให้ผู้บริหาร ทราบเป็นเวลานาน หรือมีเจตนาละเว้นไม่ปฏิบัติหน้าที่ ให้ผู้บริหารสอบข้อเท็จจริงและลงโทษทางวินัยตามควรแก่ กรณีแล้วรายงานผลการดำเนินการให้ผู้กำกับดูแลทราบ

การปฏิบัติหน้าที่ของคณะกรรมการต่าง ๆ และผู้ตรวจสอบการรับเงิน

วิธีการตรวจสอบ

กรรมการเก็บรักษาเงิน

1. ตรวจสอบว่าองค์กรปกครองส่วนท้องถิ่นได้แต่งตั้งคณะกรรมการเก็บรักษาเงินหรือไม่
2. ตรวจสอบการแต่งตั้งคณะกรรมการเก็บรักษาเงิน อย่างน้อย 3 คน ในจำนวนนี้ให้หัวหน้าหน่วยงานคลัง เป็นกรรมการโดยตำแหน่งหนึ่งคน และกรรมการเก็บรักษาเงินอื่นอีกอย่างน้อยสองคน โดยแต่งตั้งจากพนักงานส่วน ท้องถิ่น โดยให้คำนึงถึงหน้าที่ความรับผิดชอบ เว้นแต่ องค์กรปกครองส่วนท้องถิ่นมีพนักงานส่วนท้องถิ่นไม่ครบ จำนวนที่จะแต่งตั้งเป็นกรรมการ ให้แต่งตั้งผู้ช่วยผู้บริหารท้องถิ่นเป็นกรรมการให้ครบจำนวนก็ได้
3. การแต่งตั้งกรรมการแทนชั่วคราว กรณีกรรมการเก็บรักษาเงินผู้ใดไม่สามารถปฏิบัติหน้าที่กรรมการได้ ให้ผู้บริหารท้องถิ่นพิจารณาแต่งตั้งพนักงานส่วนท้องถิ่น หรือผู้ช่วยผู้บริหารท้องถิ่น ตามข้อ 22 เป็นกรรมการแทน ชั่วคราวให้ครบจำนวน การแต่งตั้งผู้ที่จะเป็นกรรมการแทนจะแต่งตั้งไว้เป็นการประจำเพื่อปฏิบัติหน้าที่แทนชั่วคราว ก็ได้
4. ตรวจสอบการปฏิบัติหน้าที่ของกรรมการเก็บรักษาเงินว่าปฏิบัติหน้าที่หรือไม่ ในกรณีที่มีเงินสดคงเหลือ คณะกรรมการเก็บรักษาเงินมีการลงลายมือชื่อในรายงานสถานะการเงินประจำวันครบถ้วนหรือไม่

ผู้ตรวจสอบจำนวนเงินที่จัดเก็บ

1. ตรวจสอบว่าองค์กรปกครองส่วนท้องถิ่นจัดให้มีผู้ตรวจสอบจำนวนเงินที่เจ้าหน้าที่จัดเก็บและนำส่งกับหลักฐานและรายการที่บันทึกในสมุดเงินสดว่าถูกต้องครบถ้วนหรือไม่ หรือผู้ที่ได้รับการแต่งตั้งไม่ปฏิบัติตามหน้าที่ตามที่ได้รับมอบหมาย

2. ตรวจสอบว่ากรณีมีใบเสร็จรับเงินหลายฉบับที่ใช้จัดเก็บเงินในวันเดียวกันมีการรวมจำนวนเงินที่จัดเก็บได้ในวันนั้นไว้ที่หลังสำเนาใบเสร็จรับเงินฉบับสุดท้ายครบถ้วนถูกต้องหรือไม่

กรรมการรับส่งเงิน

1. ตรวจสอบว่าองค์กรปกครองส่วนท้องถิ่นได้แต่งตั้งกรรมการรับส่งเงินหรือไม่

2. ตรวจสอบการแต่งตั้งพนักงานส่วนท้องถิ่นอย่างน้อยสองคน เป็นกรรมการรับผิดชอบร่วมกันควบคุมการรับส่งเงิน

3. การแต่งตั้งกรรมการแทนชั่วคราว กรณีกรรมการรับส่งเงินไม่สามารถปฏิบัติหน้าที่ได้ให้ผู้บริหารท้องถิ่นแต่งตั้งกรรมการแทนชั่วคราว แต่งตั้งพนักงานส่วนท้องถิ่นเป็นกรรมการแทนชั่วคราว การแต่งตั้งผู้ที่จะเป็นกรรมการแทนจะแต่งตั้งไว้เป็นการประจำเพื่อปฏิบัติหน้าที่แทนชั่วคราวก็ได้

การรับเงิน - ส่งเงินขององค์กรปกครองส่วนท้องถิ่น

วิธีการตรวจสอบ

1. ตรวจสอบเงินที่องค์กรปกครองส่วนท้องถิ่นได้รับไว้ ให้นำส่งเป็นเงินรายได้ทั้งสิ้น ยกเว้นที่มีผู้อุทิศให้แก่องค์กรปกครองส่วนท้องถิ่นเป็นการเฉพาะเจาะจงให้ทำการอย่างใดอย่างหนึ่ง หรือกรณีองค์กรปกครองส่วนท้องถิ่นจัดหารายได้เป็นครั้งคราว

2. การตรวจสอบเงินประจำวัน หน่วยงานคลังต้องจัดให้มีการตรวจสอบจำนวนเงินที่เจ้าหน้าที่จัดเก็บได้ในวันนั้นและนำส่งกับหลักฐาน และรายการที่บันทึกไว้ในสมุดเงินสดว่าถูกต้องครบถ้วนหรือไม่ หากถูกต้องให้ผู้ตรวจรวมเงินที่จัดเก็บได้ในวันเดียวกันไว้ที่หลังสำเนาใบเสร็จรับเงินฉบับสุดท้ายและลงลายมือชื่อกำกับไว้และผู้รับเงินผู้ส่งเงินต้องลงลายมือชื่อในใบนำส่งเงินและใบสำคัญสุรับใบนำส่งเงินให้ครบถ้วนด้วย

3. ตรวจสอบยอดเงินรายรับ โดยตรวจสอบยอดเงินที่ลงในบัญชีเงินสดรับกับใบเสร็จรับเงินในแต่ละวันกับใบนำส่ง และยอดเงินในใบสำคัญสุรับใบนำส่ง

การนำส่งเงินและการนำเงินฝากธนาคาร

วิธีการตรวจสอบ

1. ตรวจสอบว่าในการนำส่งเงินมีการจัดทำหลักฐานการจัดทำบันทึกรับส่งเงินหรือไม่

2. ตรวจสอบเมื่อมีการรับเงินรายได้ ให้นำฝากธนาคารทั้งจำนวนในวันขึ้น หากนำฝากไม่ทันให้ส่งมอบเงินให้คณะกรรมการเก็บรักษาเงินเพื่อเก็บรักษาไว้ในตู้รับรักษา ซึ่งตั้งอยู่ในที่ปลอดภัยขององค์กรปกครองส่วนท้องถิ่นและให้นำฝากธนาคารทั้งจำนวนในวันทำการถัดไป กรณีองค์กรปกครองส่วนท้องถิ่นมีพื้นที่ห่างไกลการคมนาคมไม่สะดวก ไม่สามารถนำฝากธนาคารได้เป็นประจำทุกวัน ให้นำฝากธนาคารในวันทำการสุดท้ายของสัปดาห์

3. หากมีเงินสดคงเหลือที่ไม่ได้นำฝากธนาคารให้เก็บในตู้รับฝาก ให้มีลูกกุญแจอย่างน้อยสองดอกแต่ละดอก มีลักษณะต่างกัน โดยกรรมการเก็บรักษาเงินถือคนละดอก และให้มีลูกกุญแจอย่างน้อย 2 สำหรับให้กรรมการเก็บรักษาเงินเก็บรักษาหนึ่งสำหรับ และอีกสำหรับให้เก็บฝากในตู้รับฝากของหน่วยงานอื่นที่เห็นสมควรในลักษณะที่บ่ง

4. กรณีรับเงินรายได้แล้วไม่นำส่ง หรือนำส่งไม่ครบตามจำนวนที่จัดเก็บ หรือนำส่งไม่ตรงกับวันที่จัดเก็บ หรือนำส่งวันรุ่งขึ้นโดยไม่มีการบันทึกว่ารับเงินหลังปิดบัญชี หรือมีการนำฝากธนาคารน้อยกว่าจำนวนที่จัดเก็บได้ ต้องให้ผู้รับผิดชอบนำส่งในวันที่ตรวจพบ และหากนำส่งยังไม่ครบถ้วนถือว่าทำให้เงินขาดบัญชี หรือมีลักษณะการหมุนเงิน ต้องดำเนินการตามแนวทางปฏิบัติเมื่อกรณีเงินขาดบัญชีหรือมีการทุจริตทางการเงินของหน่วยการบริหารราชการส่วนท้องถิ่น

การใช้ใบเสร็จรับเงิน

วิธีการตรวจสอบ

1. ตรวจสอบใบเสร็จรับเงิน ที่เป็นเล่มให้มีสำเนา เย็บติดไว้กับเล่มหนึ่งฉบับ สำหรับใบเสร็จรับเงินที่พิมพ์ด้วยคอมพิวเตอร์ตรวจสอบว่าต้องมีสำเนาหนึ่งฉบับ และมีระบบควบคุมการพิมพ์ด้วย

2. การเขียนใบเสร็จรับเงิน ห้ามขาด ลบ แก้ไข เพิ่ม เติม หากมีความจำเป็นต้องแก้ไขให้ขีดฆ่าและให้ผู้รับเงินลงลายมือชื่อกำกับกับการขีดฆ่าไว้

3. ตรวจสอบทะเบียนคุมใบเสร็จรับเงิน มีการจัดทำครบถ้วนสมบูรณ์หรือไม่ ผู้รับและผู้จ่ายลงลายมือชื่อรับหรือจ่ายใบเสร็จกันหรือไม่ โดยต้องจัดทำทะเบียนคุมใบเสร็จรับเงินไว้เพื่อที่สามารถตรวจสอบได้ว่ามีใบเสร็จจำนวนเท่าใด เลขที่ใดถึงเลขที่ใด และการจ่ายใบเสร็จรับเงินให้ผู้ใดให้พิจารณาตามความเหมาะสมด้วย

4. ตรวจสอบรายงานการใช้ใบเสร็จรับเงินเมื่อสิ้นปีงบประมาณ ตรวจสอบว่าหัวหน้าหน่วยงานคลังได้จัดทำรายงานการใช้ใบเสร็จรับเงินที่อยู่ใบความรับผิดชอบว่ามีจำนวนเท่าใด เลขที่ใดถึงเลขที่ใด และใช้ไปแล้วเลขที่ใดถึงเลขที่ใด มีการเจาะประกบเลิกการใช้ เลขที่ใดถึงเลขที่ใด อย่างซ้ำไม่เกิน 31 ตุลาคม ของปีถัดไปโดยเสนอผ่านปลัดองค์การปกครองส่วนท้องถิ่น เพื่อเสนอผู้บริหารท้องถิ่นทราบ ยกเว้นใบเสร็จรับเงินภาษีบำรุงท้องที่ให้รายงานเจาะประจำ เมื่อสิ้นเดือนธันวาคมของทุกปี

5. ตรวจสอบจำนวนใบเสร็จรับเงินคงเหลือ หากไม่ตรงกับยอดคงเหลือในทะเบียนคุม หรือใบเสร็จรับเงินที่จ่ายออกจากทะเบียนเพื่อนำไปใช้เก็บเงินแล้ว แต่ไม่มีต้นขั้วให้ตรวจสอบ ให้เจ้าหน้าที่ผู้รับผิดชอบตรวจสอบว่าเกิดจากสาเหตุใด และต้องมีผู้รับผิดชอบหรือไม่

การเบิกจ่าย

การเบิกจ่ายเงินขององค์กรปกครองส่วนท้องถิ่น เป็นเรื่องหนึ่งที่ต้องให้ความสำคัญในการตรวจสอบโดยจะต้องตรวจสอบอย่างละเอียดรอบคอบ เพื่อให้การเบิกจ่ายเงินรายจ่ายตามงบประมาณ การเบิกจ่ายเงินอุดหนุนระบุวัตถุประสงค์ หรือการเบิกจ่ายเงินตามนโยบายของรัฐบาล เป็นไปตามกฎหมาย ระเบียบ และหนังสือสั่งการที่เกี่ยวข้อง โดยแบ่งการตรวจสอบออกเป็นสามส่วนคือ ตรวจสอบฎีกาเบิกจ่ายเงิน ตรวจสอบเอกสารประกอบฎีกา และตรวจสอบสิทธิในการขอรับเงิน มีแผนผังการตรวจสอบการเบิกจ่ายเงิน ดังนี้

แผนผังการเบิกจ่ายเงินและเอกสารประกอบ



การเบิกจ่ายเงิน

กฎหมาย ระเบียบ และหนังสือสั่งการ ที่เกี่ยวข้อง

1. ระเบียบกระทรวงมหาดไทย ว่าด้วยการรับเงิน การเบิกจ่ายเงิน การฝากเงิน การเก็บรักษาเงินและการตรวจเงินขององค์กรปกครองส่วนท้องถิ่น พ.ศ. 2566
2. หนังสือกรมส่งเสริมการปกครองท้องถิ่น ที่ มท 0808.4/ว 685 ลงวันที่ 2 พฤษภาคม 2557 เรื่อง การกำหนดแบบพิมพ์และเอกสารที่ใช้ในการปฏิบัติงานทางการเงินขององค์กรปกครองส่วนท้องถิ่น

ตามข้อ 71 กำหนดว่า องค์กรปกครองส่วนท้องถิ่นจะจ่ายเงินหรือก่อหนี้ผูกพันได้แต่เฉพาะที่กฎหมาย ระเบียบ ข้อบังคับ หรือหนังสือสั่งการที่กระทรวงมหาดไทยกำหนดไว้

เอกสารประกอบการตรวจสอบ

1. ข้อบัญญัติ/เทศบัญญัติ
2. แผนการใช้จ่ายเงินขององค์กรปกครองส่วนท้องถิ่น และของหน่วยงานผู้เบิก
3. ทะเบียนคุมเงินรายจ่ายตามงบประมาณ
4. สมุดฎีกาเบิกจ่ายเงิน
5. ฎีกาเบิกจ่ายเงิน
6. รายงานการจัดทำเช็ค
7. สมุดเงินสดจ่าย ต้นข้าวเช็ค และ Bank Statement

วิธีการตรวจสอบ

1. ตรวจสอบงบประมาณว่าการจ่ายเงินหรือก่อหนี้ผูกพันได้ตั้งงบประมาณประจำปี หรืองบประมาณเพิ่มเติม หรือขอโอนแก้ไขเปลี่ยนแปลงค่าชี้แจงหรือไม่ เนื่องจาก การจ่ายเงินหรือก่อหนี้ผูกพันจะกระทำได้แต่เฉพาะที่กฎหมาย ระเบียบ ข้อบังคับหรือหนังสือสั่งการที่กระทรวงมหาดไทยกำหนดไว้เท่านั้น

2. ตรวจสอบแผนการใช้จ่ายเงิน

➤ หน่วยงานในองค์กรปกครองส่วนท้องถิ่น ต้องวางแผนการเบิกจ่ายเงินตามงบประมาณรายจ่ายประจำปี โดยให้วางแผนทุก 3 เดือน (ไตรมาส) ตามแผนการใช้จ่ายเงินที่กรมส่งเสริมการปกครองท้องถิ่นกำหนดส่งให้กองคลังก่อนวันเริ่มต้นของแต่ละไตรมาสอย่างน้อย 20 วัน

➢ กองคลังจะต้องบูรณาการแผนของหน่วยงานให้เป็นแผนการใช้จ่ายเงินรวมประจำไตรมาส เพื่อให้แผนการใช้จ่ายเงินรวมมีความสัมพันธ์กับเงินสดที่หมุนเวียน และที่จะได้รับเงินในแต่ละช่วงเวลา

3. การขอเบิกเงินจากหน่วยงานคลังขององค์กรปกครองส่วนท้องถิ่นตามงบประมาณรายจ่ายประจำปีงบประมาณใด ให้เบิกได้แค่เฉพาะใบปีงบประมาณนั้น รวมทั้งเงินอุดหนุนที่รัฐบาลให้องค์กรปกครองส่วนท้องถิ่น โดยที่มีต้องจัดทำข้อบัญญัติหรือเทศบัญญัติงบประมาณรายจ่ายประจำปี เว้นแต่

➢ เป็นเงินงบประมาณรายจ่ายที่ยังมิได้ก่อหนี้ผูกพันใบปีงบประมาณนั้น และได้รับอนุมัติให้กันเงินไว้ต่อผู้มีอำนาจตามระเบียบแล้ว

➢ เป็นงบประมาณรายจ่ายที่ได้ก่อหนี้ผูกพันไว้ก่อนสิ้นปีงบประมาณ และได้รับอนุมัติจากผู้บริหารท้องถิ่นให้กันเงินไปจ่ายใบปีงบประมาณถัดไป

➢ กรณีมีเงินอุดหนุนที่รัฐบาลให้องค์กรปกครองส่วนท้องถิ่น โดยที่มีต้องจัดทำข้อบัญญัติหรือเทศบัญญัติงบประมาณรายจ่ายประจำปีซึ่งเบิกจ่ายไม่ทันภายในสิ้นปีงบประมาณที่ผ่านมาและได้บันทึกบัญชีไว้แล้ว

4. ตรวจสอบว่าองค์กรปกครองส่วนท้องถิ่นมีการจัดทำทะเบียนคุมฎีกาการเบิกจ่ายเงิน และรายงานการจัดทำเช็คหรือไม่

5. การเบิกเงินขององค์กรปกครองส่วนท้องถิ่น ให้หน่วยงานผู้เบิกขอเบิกกับหน่วยงานคลังโดยให้หัวหน้าหน่วยงานผู้เบิกเป็นผู้ลงลายมือชื่อเบิกเงินและให้วางฎีกาตามแบบที่กรมส่งเสริมการปกครองท้องถิ่นกำหนด

6. ตรวจสอบฎีกาเบิกจ่ายเงิน โดยตรวจสอบความถูกต้องครบถ้วนของหน้าฎีกาเบิกเงิน เช่น การลงรายการงบประมาณคงเหลือ เลขที่ฎีกา ผู้ขอเบิก ผู้ตรวจฎีกา ผู้อนุมัติฎีกา ผู้รับเงิน และผู้จ่ายเงิน ลงลายมือชื่อครบถ้วนหรือไม่และเอกสารประกอบฎีกาว่าครบถ้วนหรือไม่ โดยตรวจสอบยอดที่จ่ายตามหน้าฎีกากับยอดเคดิตในสมุดเงินสดจ่าย แยกตามหมวดรายจ่ายและหลักฐานการเบิก หากเป็นภาพถ่ายหรือสำเนาให้ผู้เบิกรับรองความถูกต้องด้วย

7. กรณีการซื้อ เช่าทรัพย์สิน หรือจ้างทำของให้หน่วยงานผู้เบิก วางฎีกาอย่างช้าไม่เกิน 5 วัน นับจากวันตรวจรับทรัพย์สินหรือตรวจรับงาน

8. การจ่ายเงินให้แก่เจ้าหนี้หรือผู้มีสิทธิให้จ่ายเป็นเช็ค กรณีจำเป็นที่ไม่อาจจ่ายเป็นเช็คได้ให้จัดทำใบถอนเงินฝากธนาคารเพื่อให้ธนาคารออกตัวแลกเงินส่งจ่ายให้เจ้าหนี้หรือผู้มีสิทธิ

9. การจ่ายเงินทุกกรณี ถ้าผู้จ่ายมีหน้าที่ตามกฎหมายที่จะต้องหักภาษีใด ๆ ไว้ ณ ที่จ่าย หรือเงินคืนใดที่มีกฎหมายกำหนดให้หักเพื่อนำส่งส่วนราชการหรือหน่วยงานใดให้ดำเนินการตามกฎหมายนั้น

10. ตรวจสอบยอดเงินจ่ายที่บัญชีเงินสดจ่ายของเครดิตธนาคาร กับ Bank Statement และต้นข้าวเช็คที่จ่ายว่าตรงกับหรือไม่

11. ตรวจสอบหลักฐานการจ่าย ได้แก่ ใบเสร็จรับเงินหรือใบสำคัญรับเงินที่ใช้ประกอบฎีกาเบิกเงินผู้จ่ายเงิน ประทับตราข้อความว่า “จ่ายเงินแล้ว” โดยลงลายมือชื่อรับรองการจ่าย พร้อมทั้งมี ชื่อ-สกุลตัวบรรจงพร้อมวัน เดือนปีที่จ่ายกำกับไว้ในหลักฐานการจ่ายเงินให้แก่เจ้าหนี้หรือผู้รับเงิน กรณีเป็นใบสำคัญคู่จ่ายหัวหน้าหน่วยงานคลัง ต้องลงลายมือชื่อรับรองความถูกต้องกำกับไว้ด้วย
12. กรณีผู้มีสิทธิรับเงินไม่สามารถมารับด้วยตัวเองได้ ต้องมีใบมอบอำนาจหรือหนังสือมอบอำนาจแล้วแต่กรณี
13. เงินที่เบิกถ้าไม่ได้จ่ายหรือจ่ายไม่หมดให้หน่วยงานผู้เบิกนำส่งคืนหน่วยงานคลังภายในสิบห้าวันนับจากวันที่ได้รับเงินจากหน่วยงานคลัง
14. การจัดเก็บฎีกา ให้เจ้าหน้าที่ผู้รับผิดชอบจัดเก็บฎีกาเรียงตามรายงานการจัดทำเช็ค

การเขียนเช็คสั่งจ่าย

กฎหมาย ระเบียบ และหนังสือสั่งการ ที่เกี่ยวข้อง

ระเบียบกระทรวงมหาดไทย ว่าด้วยการรับเงิน การเบิกจ่ายเงิน การฝากเงิน การเก็บรักษาเงิน และการตรวจเงินขององค์กรปกครองส่วนท้องถิ่น พ.ศ. 2566

กฎหมาย ระเบียบ และหนังสือสั่งการข้างต้น สรุปสาระสำคัญได้ ดังนี้

1. การจ่ายเงินให้แก่เจ้าหนี้หรือผู้มีสิทธิรับเงิน ใบกรณีซื้อทรัพย์สิน จ้างทำของ หรือเช่าทรัพย์สินให้ออกเช็คสั่งจ่ายในนามของเจ้าหนี้หรือผู้มีสิทธิรับเงิน โดยขีดฆ่าคำว่า “หรือผู้ถือ” ออกและขีดคร่อมด้วย
2. การจ่ายเงินให้แก่เจ้าหนี้หรือผู้มีสิทธิรับเงิน นอกจากกรณีตาม ข้อ 1. ให้ออกเช็คสั่งจ่ายในนามของเจ้าหนี้หรือผู้มีสิทธิรับเงิน โดยขีดฆ่าคำว่า “หรือผู้ถือ” และจะขีดคร่อมหรือไม่ก็ได้
3. ใบกรณีสั่งจ่ายเงินเพื่อขอรับเงินสดมาจ่าย ให้กระทำได้โดยการจ่ายเงินที่มีวงเงินไม่เกินห้าพันบาท โดยให้ออกเช็คสั่งจ่ายในนามหัวหน้าหน่วยงานคลังหรือเจ้าหน้าที่ของหน่วยงานคลังและขีดฆ่าคำว่า “หรือผู้ถือ” ออก ห้ามออกเช็คสั่งจ่ายเงินสด
4. การเขียนหรือพิมพ์จำนวนเงินในเช็คที่เก็บตัวเลขและตัวอักษรเขียนหรือพิมพ์ให้ขีดเส้น และขีดคำว่า “บาท” หรือขีดเส้นหน้าจำนวนเงินทั้งตัวเลขและตัวอักษร โดยไม่มีช่องว่างที่จะเขียนหรือพิมพ์จำนวนเงินเพิ่มเติมได้ และให้ขีดเส้นตรงหลังชื่อสกุล ชื่อบริษัท หรือห้างหุ้นส่วน จนขีดคำว่า “หรือผู้ถือ” โดยมีให้มีการเขียนหรือพิมพ์ชื่อบุคคลอื่นเพิ่มเติมได้ก็
5. ในการเขียนเช็คสั่งจ่ายเงิน ห้ามลงลายมือชื่อสั่งจ่ายในเช็คไว้ล่วงหน้า โดยยังมีได้มีการเขียนหรือพิมพ์ชื่อผู้รับเงิน และจำนวนเงินที่สั่งจ่าย

6. การลงนามสั่งจ่ายเงินในเช็คสั่งจ่ายต้องลงนามร่วมกันอย่างน้อยสามคนและในจำนวนนี้ต้องมีผู้บริหารท้องถิ่นและปลัดองค์กรปกครองส่วนท้องถิ่นร่วมลงนามด้วยทุกครั้ง

7. หากเจ้าหนี้หรือผู้มีสิทธิรับเงินไม่มารับเช็คภายในสามสิบวันนับตั้งแต่วันสั่งจ่าย ให้ยกเลิกเช็คนั้นหากมีการยกเลิกเช็คดังกล่าวเกินสองครั้ง ต้องรายงานเหตุผลให้ผู้บริหารท้องถิ่นทราบ

เอกสารประกอบการตรวจสอบ

1. เช็ค/ต้นข้าวเช็ค
2. ฎีกาเบิกจ่ายเงิน
3. หนังสือแจ้งรายชื่อผู้ลงนามในการสั่งจ่ายเช็ค ที่องค์กรปกครองส่วนท้องถิ่นส่งให้กับธนาคาร

วิธีการตรวจสอบ

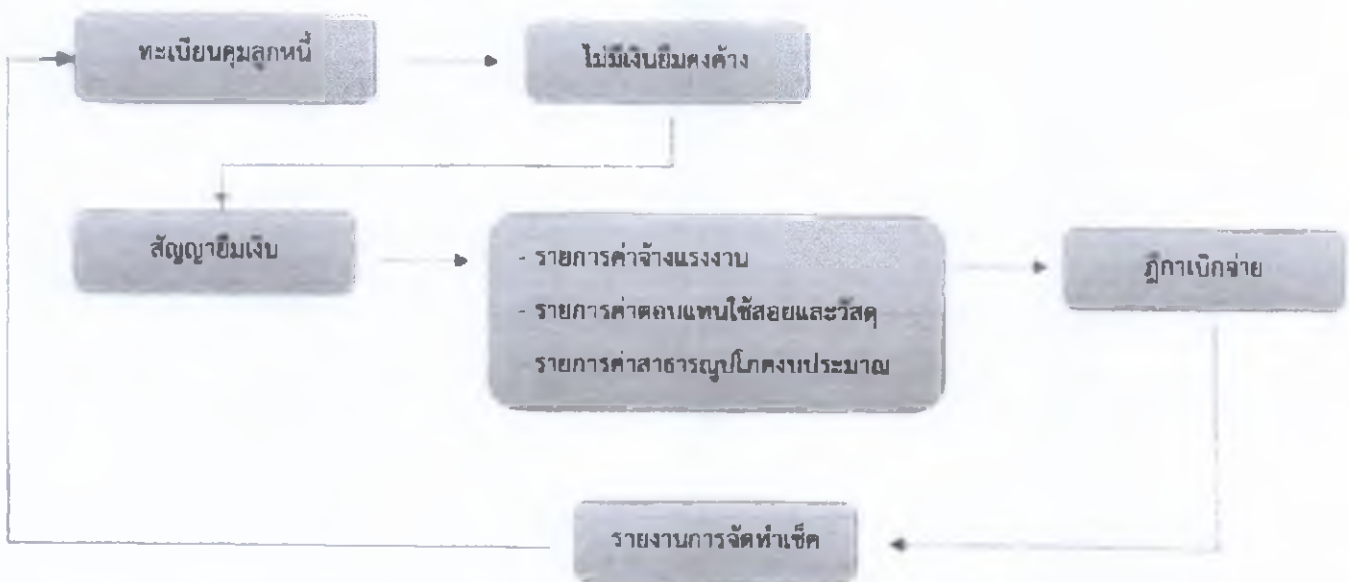
1. ตรวจสอบว่าการเช็คสั่งจ่ายในกรณีชื่อทรัพย์สิน จ้างทำของ หรือเช่าทรัพย์สินในนามของเจ้าหนี้หรือผู้มีสิทธิรับเงิน โดยขีดฆ่าคำว่า “หรือตามคำสั่ง” หรือ “หรือผู้ถือ” ออก และขีดคร่อมหรือไม่

2. ตรวจสอบการออกเช็คในนามหัวหน้าหน่วยงานคลังหรือเจ้าหน้าที่ของหน่วยงานคลัง เป็นการจ่ายเงินกรณีวงเงินต่ำกว่า 5,000 บาท หรือไม่ และได้ขีดฆ่าคำว่า “หรือตามคำสั่ง” หรือ “หรือผู้ถือ” ออก ห้ามออกเช็คสั่งจ่ายเงินสดหรือไม่

3. ตรวจสอบการลงนามสั่งจ่ายเงินในเช็คสั่งจ่ายมีผู้บริหารท้องถิ่นและปลัดองค์กรปกครองส่วนท้องถิ่นร่วมลงนามด้วยทุกครั้งหรือไม่

การยืมเงินงบประมาณ

แผนผังการตรวจสอบการยืมเงินงบประมาณ



กฎหมาย ระเบียบ และหนังสือสั่งการ ที่เกี่ยวข้อง

ระเบียบกระทรวงมหาดไทย ว่าด้วยการรับเงิน การเบิกจ่ายเงิน การฝากเงิน การเก็บรักษาเงินและการตรวจเงินขององค์กรปกครองส่วนท้องถิ่น พ.ศ. 2566

กฎหมาย ระเบียบ และหนังสือสั่งการข้างต้น สรุปสาระสำคัญได้ ดังนี้

1. มีงบประมาณเพื่อการนั้นแล้ว
2. ทำสัญญายืมเงินตามแบบที่กรมส่งเสริมการปกครองท้องถิ่นกำหนด
3. การอนุมัติให้ผู้ยืมเงินเพื่อใช้ในราชการแต่ละราย ให้ผู้มีอำนาจพิจารณาอนุมัติให้ยืมเท่าที่จำเป็นได้เฉพาะผู้มีหน้าที่ต้องปฏิบัติงานนั้น ๆ และห้ามมิให้อนุมัติให้ยืมเงินรายใหม่ในเมื่อผู้ยืมมิได้ชำระคืนเงินที่มยืมภายใต้เสร็จสิ้นไปก่อน
4. กรณีที่ผู้ยืมไม่มีเงินใด ๆ อันจะพึงได้รับจากองค์กรปกครองส่วนท้องถิ่นที่จะหักส่งใช้เงินยืมได้ ให้องค์กรปกครองส่วนท้องถิ่นกำหนดให้ผู้ยืมหาหลักทรัพย์มาวางเป็นประกัน หรือหาบุคคลที่มีหลักฐานมาทำสัญญาค้ำประกันไว้ต่อองค์กรปกครองส่วนท้องถิ่นด้วย
5. เงินที่ยืมไป ให้ผู้ยืมส่งใบสำคัญและเงินเหลือจ่าย (ถ้ามี) ภายในกำหนดระยะเวลา ดังนี้
 - 5.1 กรณีเดินทางกลับภูมิลำเนาเดิม ให้ส่งต่อองค์กรปกครองส่วนท้องถิ่นที่จ่ายเงินให้ยืมโดยทางไปรษณีย์ลงทะเบียนหรือณาคัดแล้วแต่กรณี ภายใน 30 วันนับจากวันที่ได้รับเงิน
 - 5.2 กรณีเดินทางไปราชการอื่น ให้ส่งต่อองค์กรปกครองส่วนท้องถิ่นผู้ให้ยืมภายใน 15 วันนับจากวันกลับมาถึง

5.3 การยืมเงินเพื่อปฏิบัติราชการนอกจากตาม 5.1 หรือ 5.2 ให้ส่งต่อองค์กรปกครองส่วนท้องถิ่น ผู้ให้ยืมภายในสามสิบวันนับจากวันที่ได้รับเงิน

เอกสารประกอบการตรวจสอบ

1. ทะเบียนลูกหนี้เงินยืมงบประมาณ
2. สัญญาเงินยืม
3. ฎีกาเบิกเงินยืมงบประมาณ และเอกสารประกอบ
4. ฎีกาส่งใช้เงินยืมงบประมาณ และเอกสารประกอบ

วิธีการตรวจสอบ

1. ตรวจสอบว่ามีงบประมาณเพื่อการนั้นแล้วหรือไม่
2. ตรวจสอบว่าผู้ยืมทำสัญญาเงินยืมตามแบบที่กรมส่งเสริมการปกครองท้องถิ่นกำหนดหรือไม่และรับรองว่าจะปฏิบัติตามระเบียบ ข้อบังคับ หรือคำสั่งที่ได้กำหนดไว้ และจะนำใบสำคัญคู่จ่ายที่ถูกต้องรวมทั้งเงินเหลือจ่าย (ถ้ามี) ส่งคืน ถ้าไม่ส่งตามกำหนดก็จะขอใช้เงินหรือยินยอมให้องค์กรปกครองส่วนท้องถิ่นหักเงินเพื่อชดใช้เงินยืมนั้น
3. กรณีที่ผู้ยืมไม่มีเงินใด ๆ อันจะพึงได้รับจากองค์กรปกครองส่วนท้องถิ่นที่จะหักส่งใช้เงินยืมได้ ให้องค์กรปกครองส่วนท้องถิ่นกำหนดให้ผู้ยืมหาหลักทรัพย์มาวางเป็นประกัน หรือหาบุคคลที่มีหลักฐานมาทำสัญญาค้ำประกันไว้ต่อองค์กรปกครองส่วนท้องถิ่นด้วย
4. ตรวจสอบว่าผู้ยืมต้องมีเงินยืมค่างชำระหรือไม่และให้ยืมได้เฉพาะผู้มีหน้าที่ต้องปฏิบัติงานนั้น ๆ
5. ตรวจสอบฎีกาเบิกเงินยืม และเอกสารประกอบ ต้องได้รับการอนุมัติให้จ่ายเงินยืมตามสัญญาเงินยืมโดยผู้บริหารท้องถิ่นเป็นผู้อนุมัติ
6. ตรวจสอบการบันทึกรายการยืม และรายการส่งใช้เงินยืมในทะเบียนเงินยืมทุกครั้ง โดยให้ผู้ยืม - ผู้ส่งใช้ลงชื่อในทะเบียนเงินยืมสำหรับรายการนั้น ๆ ด้วย
7. ตรวจสอบกรณีครบกำหนดการส่งใช้เงินยืมแล้ว ผู้ยืมยังไม่ชดใช้เงินยืมให้ผู้บริหารท้องถิ่นมีอำนาจสั่งการให้ผู้ค่างชำระเงินยืมส่งใช้เงินยืมภายในกำหนดเวลาตามที่เห็นสมควร อย่างช้าไม่เกิน 30 วัน
8. ตรวจสอบการส่งใช้ใบสำคัญและเงินเหลือจ่าย (ถ้ามี) ส่งใช้ภายในกำหนดระยะเวลาหรือไม่
9. ตรวจสอบกรณีการส่งใช้เงินยืม และมีเงินสดเหลือจ่าย ได้มีการออกใบเสร็จรับเงินให้แก่ผู้ยืมไว้เป็นหลักฐานด้วยหรือไม่
10. หากผู้ยืมส่งใบสำคัญคู่จ่ายหักล้างเงินยืมแล้วมีเหตุให้ต้องทักท้วงต้องแจ้งให้ผู้ยืมทราบโดยด่วน และให้ผู้ยืมปฏิบัติตามคำทักท้วงภายใน 15 วันนับจากวันที่ได้รับคำทักท้วง หากไม่ปฏิบัติตามและมีได้ชี้แจงเหตุผลให้ทราบถือว่าผู้นั้นยังไม่ได้ส่งใช้เงินยืมเท่าจำนวนที่ทักท้วงนั้น

การเบิกจ่ายเงินสวัสดิการเกี่ยวกับค่ารักษาพยาบาล

กฎหมาย ระเบียบ และหนังสือสั่งการ ที่เกี่ยวข้อง

1. ระเบียบกระทรวงมหาดไทย ว่าด้วยเงินสวัสดิการเกี่ยวกับการรักษาพยาบาลของพนักงานส่วนท้องถิ่น พ.ศ. 2557 และที่แก้ไขเพิ่มเติม
2. พระราชกฤษฎีกาเงินสวัสดิการเกี่ยวกับการรักษาพยาบาล (ฉบับที่ 8) ลงวันที่ 9 ธันวาคม 2545
3. หนังสือกระทรวงมหาดไทย ด่วนที่สุด ที่ มท 0809.3/ว 4951 ลงวันที่ 19 ธันวาคม 2556 เรื่อง ชักข้อมการดำเนินการเกี่ยวกับการเบิกจ่ายตรงค่ารักษาพยาบาลของพนักงานส่วนท้องถิ่น
4. หนังสือกรมส่งเสริมการปกครองท้องถิ่น ด่วนที่สุด ที่ มท 0809.3/ว 39 ลงวันที่ 8 มกราคม 2557 เรื่อง ชักข้อมการดำเนินการเกี่ยวกับการเบิกจ่ายตรงค่ารักษาพยาบาลของพนักงานส่วนท้องถิ่น

กฎหมาย ระเบียบ และหนังสือสั่งการข้างต้น สรุปสาระสำคัญได้ ดังนี้

ตามระเบียบกระทรวงมหาดไทย ว่าด้วยเงินสวัสดิการเกี่ยวกับการรักษาพยาบาลของพนักงานส่วนท้องถิ่น พ.ศ. 2557 ข้อ 6 ได้กำหนดให้ ปลัดองค์กรปกครองส่วนท้องถิ่นเป็นนายทะเบียนบุคลากรองค์กรปกครองส่วนท้องถิ่นของตน และมีอำนาจหน้าที่ในการดำเนินการตรวจสอบความถูกต้องของข้อมูลผู้มีสิทธิ รวมทั้งให้ความเห็นชอบและรับรองการมีสิทธิของผู้มีสิทธิและบุคคลในครอบครัวในโปรแกรมระบบทะเบียนบุคลากรองค์กรปกครองส่วนท้องถิ่นให้เป็นไปตามระเบียบ

ข้อ 7 ให้นายองค์กรปกครองส่วนท้องถิ่นแต่งตั้งพนักงานส่วนท้องถิ่นที่มีหน้าที่เกี่ยวกับงานบุคคล หรืองานคลังอย่างน้อยสองคนเป็นเจ้าหน้าที่ทะเบียนบุคลากรองค์กรปกครองส่วนท้องถิ่นในการช่วยเหลือนายทะเบียนลงทะเบียน ปรับปรุง แก้ไขเพิ่มเติมข้อมูลผู้มีสิทธิและบุคคลในครอบครัว และบันทึกข้อมูลการส่งเบิกเงินเกี่ยวกับการชดเชย กรณีผู้มีสิทธิสำรองจ่ายเงินค่ารักษาพยาบาลในโปรแกรมระบบทะเบียนบุคลากรองค์กรปกครองส่วนท้องถิ่นให้มีความถูกต้องและเป็นปัจจุบัน

1. ผู้มีสิทธิได้รับเงินได้แก่ ข้าราชการองค์การบริหารส่วนจังหวัดพนักงานเทศบาลพนักงานส่วนตำบลผู้ได้รับบำนาญตามกฎหมายว่าด้วยบำนาญข้าราชการส่วนท้องถิ่นนายกองค์การบริหารส่วนจังหวัดนายกเทศมนตรี และนายกองค์การบริหารส่วนตำบล
2. ให้ผู้มีสิทธิยื่นเอกสารหลักฐานการมีสิทธิของตนเอง และบุคคลในครอบครัวของตนต่อนายทะเบียนบุคลากรองค์กรปกครองส่วนท้องถิ่นต้นสังกัด พร้อมทั้งรับรองสำเนาความถูกต้องของเอกสารหลักฐาน

3 สิทธิในการเบิกจ่ายค่ารักษาพยาบาล

- ข้าราชการองค์การบริหารส่วนจังหวัด / พนักงานเทศบาล / พนักงานส่วนตำบล ผู้มีสิทธิ

- บุคคลในครอบครัวของผู้มีสิทธิ ได้แก่ บิดามารดา คู่สมรส และบุตรที่ชอบด้วยกฎหมายที่ยังไม่บรรลุนิติภาวะ (บุตรคนที่ 1 - 3) ไม่รวมบุตรบุญธรรมหรือที่ยกเป็นบุตรบุญธรรมผู้สืบ

4. การยื่นขอเบิกเงินให้ข้าราชการส่วนท้องถิ่นผู้มีสิทธิได้รับค่ารักษาพยาบาล ยื่นใบเบิกเงินสวัสดิการเกี่ยวกับการรักษาพยาบาลของพนักงานส่วนท้องถิ่น (แบบ ร.บ. 3) และหลักฐานการรับเงิน (ใบเสร็จรับเงิน) พร้อมลงลายมือชื่อในใบเสร็จรับเงิน

5. ผู้มีอำนาจรับรองการใช้สิทธิได้แก่ ปลัดองค์กรปกครองส่วนท้องถิ่น หรือผู้ที่ได้รับมอบหมายผู้อำนวยการสถานศึกษาหัวหน้าหน่วยงานคลังและนายกองค์กรปกครองส่วนท้องถิ่น

6. ผู้มีสิทธิได้รับเงินสวัสดิการเกี่ยวกับการรักษาพยาบาลสำหรับตนเองหรือบุคคลในครอบครัวของตนในกรณีดังต่อไปนี้

(1) การเข้ารับการรักษาพยาบาลในสถานพยาบาลของทางราชการ ทั้งประเภทผู้ป่วยนอกหรือผู้ป่วยใน

(2) การเข้ารับการรักษาพยาบาลในสถานพยาบาลของเอกชน ประเภทผู้ป่วยใน

(3) การเข้ารับการรักษาพยาบาลในสถานพยาบาลของเอกชน ทั้งประเภทผู้ป่วยนอกหรือผู้ป่วยใน เฉพาะกรณีที่มีสิทธิหรือบุคคลในครอบครัวเป็นผู้ป่วยฉุกเฉินตามกฎหมายว่าด้วยการแพทย์ฉุกเฉิน

(4) การเข้ารับการรักษาพยาบาลในสถานพยาบาลของเอกชน ประเภทผู้ป่วยนอกเป็นครั้งคราว เพราะเหตุที่สถานพยาบาลของทางราชการมีความจำเป็นต้องส่งตัวให้แก่สถานพยาบาลของเอกชนนั้น ทั้งนี้ ไม่ว่าจะ เป็นสถานพยาบาลของเอกชนตามระเบียบนี้หรือไม่ก็ตาม

7. ในกรณีที่บุคคลในครอบครัวมีสิทธิได้รับเงินค่ารักษาพยาบาลตามสิทธิของตนเองจากหน่วยงานอื่นผู้มีสิทธิไม่มีสิทธิได้รับเงินสวัสดิการเกี่ยวกับการรักษาพยาบาลสำหรับบุคคลในครอบครัวตามระเบียบนี้เงินค่ารักษาพยาบาลที่ได้รับนั้นต่ำกว่าเงินสวัสดิการเกี่ยวกับการรักษาพยาบาลที่มีสิทธิจะได้รับตามระเบียบนี้ ให้ผู้มีสิทธิได้รับเงินสวัสดิการเกี่ยวกับการรักษาพยาบาลสำหรับบุคคลในครอบครัวเฉพาะส่วนที่ขาดอยู่

8. หน่วยงานผู้เบิกของผู้มีสิทธิดำเนินการส่งใบเบิกเงินสวัสดิการเกี่ยวกับการรักษาพยาบาลและใบเสร็จรับเงิน ให้หน่วยงานคลังตรวจสอบการมีสิทธิเบิกจ่ายเงินค่ารักษาพยาบาล แล้วส่งให้นายทะเบียนดำเนินการตรวจสอบความถูกต้องอีกครั้ง หากถูกต้องจะดำเนินการบันทึกข้อมูลโปรแกรมระบบทะเบียนบุคลากรองค์กรปกครองส่วนท้องถิ่นและสแกนแนบไฟล์ใบเสร็จรับเงิน แล้วนำหลักฐานทั้งหมดคืนให้กับหน่วยงานคลังเพื่อเก็บไว้เป็นหลักฐานเบิกจ่ายเงินให้กับผู้มีสิทธิ

9. เมื่อสำนักงานหลักประกันสุขภาพแห่งชาติดำเนินการตรวจสอบความถูกต้องของข้อมูลและโอนเงินให้กับองค์กรปกครองส่วนท้องถิ่นต้นสังกัด ให้นายทะเบียนตอบกลับทางโปรแกรมฯ และหน่วยงานคลังดำเนินการขอเบิกเงินนอกระบบงบประมาณเพื่อจ่ายให้กับผู้มีสิทธิ

เอกสารประกอบการตรวจสอบ

ฎีกาเบิกจ่ายเงินค่ารักษาพยาบาลและเอกสารประกอบการเบิกจ่าย

วิธีการตรวจสอบ

ตรวจสอบฎีกาเบิกจ่ายเงินค่ารักษาพยาบาล และเอกสารประกอบ โดยมีรายละเอียดการตรวจสอบ ดังนี้

1. ตรวจสอบว่าผู้ที่เบิกเงินค่ารักษาพยาบาลเป็นผู้มีสิทธิหรือไม่ ผู้มีสิทธิ หมายถึง

➢ พนักงานส่วนท้องถิ่น และลูกจ้างประจำขององค์กรปกครองส่วนท้องถิ่นแต่ไม่หมายความรวมถึงพนักงานจ้าง

➢ ผู้ได้รับบำนาญตามกฎหมายว่าด้วยบำนาญบำนาญข้าราชการส่วนท้องถิ่น

➢ นายกองจัดการบริหารส่วนจังหวัด นายกเทศมนตรี และนายกองจัดการบริหารส่วนตำบล

** ยกเว้น รองนายกองจัดการปกครองส่วนท้องถิ่น ที่มาจากการแต่งตั้ง ไม่มีสิทธิได้รับสวัสดิการดังกล่าวตามหนังสือกระทรวงมหาดไทย ที่ มท 0809.3/ว 4188 ลงวันที่ 9 ธันวาคม 2548 **

2. ตรวจสอบสิทธิในการเบิกจ่ายค่ารักษาพยาบาลของผู้มีสิทธิตามข้อ 1 บุคคลในครอบครัว หมายความว่า

➢ บุตรชอบด้วยกฎหมายของผู้มีสิทธิซึ่งยังไม่บรรลุนิติภาวะ หรือบรรลุนิติภาวะแล้วแต่เป็นคนไร้ความสามารถหรือเสมือนไร้ความสามารถซึ่งอยู่ในความอุปการะเลี้ยงดูของผู้มีสิทธิ แต่ทั้งนี้ไม่รวมถึงบุตรบุญธรรมหรือบุตรซึ่งได้ยกให้เป็นบุตรบุญธรรมของบุคคลอื่น

** สิทธิได้รับเงินสวัสดิการสำหรับบุตรได้เพียงคนที่ 1 - 3 ไม่ว่าจะบุตรที่เกิดจากการสมรสครั้งใดหรืออยู่ในอำนาจปกครองของตนหรือไม่ **

➢ คู่สมรสที่ชอบด้วยกฎหมายของผู้มีสิทธิ

➢ บิดาหรือมารดาที่ชอบด้วยกฎหมายของผู้มีสิทธิ

3. ตรวจสอบการยื่นขอเบิกชดเชยกรณีผู้มีสิทธิสำรองจ่ายเงินค่ารักษาพยาบาลไปพลางก่อน ผู้มีสิทธิยื่นใบเบิกเงินสวัสดิการเกี่ยวกับการรักษาพยาบาลของพนักงานส่วนท้องถิ่น (แบบ ร.บ. 3) และหลักฐานการรับเงิน (ใบเสร็จรับเงิน) พร้อมลงลายมือชื่อในใบเสร็จรับเงินว่า "ข้าพเจ้าขอรับรองว่าได้สำรองเงินเพื่อเป็นค่ารักษาพยาบาลไปจริงทุกประการ" ในใบเสร็จรับเงินทุกฉบับของสถานพยาบาลหรือไม่ แล้วยื่นต่อผู้บังคับบัญชาผู้มีอำนาจรับรองการใช้สิทธิ

4. ตรวจสอบว่าผู้รับรองการใช้สิทธิเป็นผู้มีอำนาจรับรองการใช้สิทธิหรือไม่ ผู้มีอำนาจรับรองการใช้สิทธิมี

ดังนี้

➢ ปลัดองค์กรปกครองส่วนท้องถิ่น หรือผู้ที่ได้รับมอบหมาย เป็นผู้มีอำนาจรับรองการใช้สิทธิของพนักงานส่วนท้องถิ่น ข้าราชการถ่ายโอน ครูผู้ดูแลเด็ก และลูกจ้างประจำในสังกัด

➤ ผู้อำนวยการสถานศึกษา เป็นผู้มีอำนาจรับรองการใช้สิทธิสำหรับบุคลากรทางการศึกษา (ข้าราชการครู และลูกจ้างประจำประจำสถานศึกษา) ในสังกัด

➤ หัวหน้าหน่วยงานคลัง เป็นผู้มีอำนาจรับรองการใช้สิทธิสำหรับข้าราชการบำนาญ

➤ นายกองค์กรปกครองส่วนท้องถิ่น เป็นผู้มีอำนาจรับรองการใช้สิทธิของตนเอง

5. ตรวจสอบเอกสารประกอบฎีกาเบิกจ่ายมีหลักฐานการเบิกจ่ายครบถ้วนหรือไม่

การเบิกจ่ายเงินสวัสดิการเกี่ยวกับการศึกษาของบุตร

กฎหมาย ระเบียบ และหนังสือสั่งการ ที่เกี่ยวข้อง

1. ระเบียบกระทรวงมหาดไทย ว่าด้วยเงินสวัสดิการเกี่ยวกับการศึกษาของบุตรพนักงานส่วนท้องถิ่น พ.ศ. 2541 แก้ไขเพิ่มเติม

2. ประกาศกระทรวงมหาดไทย เรื่อง หลักเกณฑ์และวิธีการเบิกจ่ายเงินสวัสดิการเกี่ยวกับการศึกษาของบุตรพนักงานส่วนท้องถิ่น ประกาศ ณ 12 เมษายน 2542

3. หนังสือกระทรวงมหาดไทย ที่ มท 0809.3/ว 4188 ลงวันที่ 9 ธันวาคม 2548 เรื่อง แนวทางปฏิบัติเกี่ยวกับสิทธิการเบิกเงินสวัสดิการของผู้บริหารท้องถิ่น

4. หนังสือกระทรวงมหาดไทย ที่ มท 0809 3/ว 4522 ลงวันที่ 9 สิงหาคม 2559 เรื่อง ประเภทและอัตราเงินบำรุงการศึกษาและค่าเล่าเรียน

5. หนังสือกรมส่งเสริมการปกครองท้องถิ่น ด่วนที่สุด ที่ มท 0803 3/ว 172 ลงวันที่ 18 มกราคม 2561 เรื่อง ประเภทและอัตราเงินค่าเล่าเรียนในสถานศึกษาของเอกชนประเภทอาชีวศึกษา

กฎหมาย ระเบียบ และหนังสือสั่งการข้างต้น สรุปสาระสำคัญได้ ดังนี้

1. ผู้มีสิทธิได้รับสวัสดิการ ได้แก่ ผู้บริหารท้องถิ่น ข้าราชการองค์การบริหารส่วนจังหวัด พนักงานเทศบาล และพนักงานส่วนตำบล

2. สิทธิในการเบิกจ่ายเงินสวัสดิการเกี่ยวกับการศึกษาของบุตร ได้แก่ บุตรที่ชอบด้วยกฎหมาย คนที่ 1 - 3 ในครอบครัวของผู้มีสิทธิ อายุครบ 3 ปี แต่ไม่เกิน 25 ปี ไม่รวมถึงบุตรบุญธรรมและบุตรซึ่งบิดามารดาได้ยกให้เป็นบุตรบุญธรรมของผู้อื่น บุตรแฝดที่ทำให้จำนวนบุตรเกินสิทธิ 3 คน ให้นับคนแรกถึงคนสุดท้าย

3. การเบิกจ่ายเงินสวัสดิการเกี่ยวกับการศึกษาบุตร

➤ บุตรที่ศึกษาในสถานศึกษาของทางราชการให้เบิกจ่ายเงินประเภทต่าง ๆ ที่สถานศึกษาเรียกเก็บตามอัตราจากกระทรวงศึกษาธิการอนุมัติ ส่วนราชการเจ้าสังกัด หรือที่กำกับมหาวิทยาลัย อบจ. เทศบาล อบต. กทม. เมืองพัทยา อปท. อื่นที่มีกฎหมายจัดตั้ง หรือองค์การบริหารบาล

บุตรที่ศึกษาในสถานศึกษาของเอกชน เบิกจ่าย ดังนี้

- ศึกษาในหลักสูตรระดับไม่สูงกว่ามัธยมศึกษาตอนปลายหรือเทียบเท่า ให้ได้รับเงินค่าเล่าเรียนเต็มจำนวนที่ได้จ่ายไปจริง แต่ต้องไม่เกินประเภทและอัตราที่กระทรวงการคลังกำหนด
- ศึกษาในหลักสูตรระดับสูงกว่ามัธยมศึกษาตอนปลายหรือเทียบเท่า แต่ไม่สูงกว่าอนุปริญญาหรือเทียบเท่า และหลักสูตรนั้นแยกต่างหากจากหลักสูตรปริญญาตรี ให้ได้รับเงินค่าเล่าเรียนตามประเภท และอัตราที่กระทรวงการคลังกำหนด แต่ทั้งนี้ต้องไม่เกินครึ่งหนึ่งของจำนวนที่ได้จ่ายไปจริง
- ศึกษาในระดับปริญญาตรี ให้ได้รับเงินเงินค่าเล่าเรียนครึ่งหนึ่งของจำนวนที่ได้จ่ายไปจริง ทั้งนี้ไม่เกินปีการศึกษาละ 25,000 บาท

เอกสารประกอบการตรวจสอบ

1. ฎีกาเบิกจ่ายเงินสวัสดิการเกี่ยวกับการศึกษาของบุตรและเอกสารประกอบ
2. ใบเบิกเงินสวัสดิการเกี่ยวกับการศึกษาของบุตร (แบบ ก.บ.1)
3. หลักฐานการรับเงินของสถานศึกษา หนังสือรับรอง/ประกาศของกระทรวงศึกษาธิการ

วิธีการตรวจสอบ

1. ตรวจสอบฎีกาการเบิกจ่ายเงินและใบเบิกเงินสวัสดิการเกี่ยวกับการศึกษาบุตรว่ามีเอกสารประกอบถูกต้อง และครบถ้วนในสาระสำคัญหรือไม่ ตรวจสอบรายละเอียดใบใบเสร็จรับเงินที่สถานศึกษาออกให้ว่าตรงกับชื่อของบุตรพนักงานส่วนท้องถิ่นหรือไม่ โดยรายละเอียดที่ผู้มีสิทธิกรอกใบเบิกเงินสวัสดิการเกี่ยวกับการศึกษาบุตรจะต้องถูกต้องตรงกับทะเบียนคุมสวัสดิการเกี่ยวกับการศึกษาบุตร
2. ตรวจสอบว่าเป็นผู้มีสิทธิหรือไม่ ผู้มีสิทธิ หมายความว่า
 - ผู้บริหารท้องถิ่น พนักงานส่วนท้องถิ่น และลูกจ้างประจำขององค์กรปกครองส่วนท้องถิ่นซึ่งได้รับเงินค่าจ้างประจำตามอัตราที่กำหนดไว้ในงบประมาณรายจ่าย
 - ผู้ได้รับบำนาญตามกฎหมายว่าด้วยบำนาญข้าราชการส่วนท้องถิ่น
3. มีการรับรองของผู้ดำรงตำแหน่งหัวหน้าหน่วยงาน กรณีข้าราชการตั้งแต่ระดับ 5 หรือเทียบเท่าขึ้นไป สิทธิรับรองตนเอง ถูกต้องหรือไม่
4. จำนวนเงินที่ขอเบิก ไม่เกินประเภทและอัตราที่กระทรวงการคลังกำหนด
5. ผู้มีสิทธิยื่นใบเบิกเงินสวัสดิการเกี่ยวกับการศึกษาบุตร (แบบ ก.บ.1) พร้อมด้วยหลักฐานของสถานศึกษาต่อผู้บังคับบัญชาภายใน กำหนดระยะเวลา 1 ปี นับตั้งแต่วันเปิดภาคเรียนของแต่ละภาค สำหรับสถานศึกษาที่เรียกเก็บเงินค่าการศึกษาเป็นรายภาคเรียน หรือวันเปิดเรียนภาคต้นของปีการศึกษา สำหรับสถานศึกษาที่เรียกเก็บเงินค่าการศึกษาครั้งเดียวตลอดปี หากพ้นกำหนดเวลานี้แล้วให้ถือว่าผู้มีสิทธิหมดสิทธิในการขอรับเงินสวัสดิการเกี่ยวกับการศึกษาของบุตรสำหรับภาคการศึกษานั้น หรือปีการศึกษานั้น แล้วแต่กรณี

การเบิกเงินค่าใช้จ่ายในการเดินทางไปราชการ

กฎหมาย ระเบียบ และหนังสือสั่งการ ที่เกี่ยวข้อง

1. ระเบียบกระทรวงมหาดไทย ว่าด้วยค่าใช้จ่ายในการเดินทางไปราชการของเจ้าหน้าที่ท้องถิ่น พ.ศ. 2555 และที่แก้ไขเพิ่มเติมถึง (ฉบับที่ 4) พ.ศ. 2561
2. หนังสือกระทรวงมหาดไทย ความที่สุด ที่ มท 0808.2/ว 6499 ลงวันที่ 15 พฤศจิกายน 2560 เรื่อง การอนุมัติไปราชการตามระเบียบกระทรวงมหาดไทยว่าด้วยค่าใช้จ่ายในการเดินทางไปราชการของเจ้าหน้าที่ท้องถิ่น พ.ศ. 2555 และที่แก้ไขเพิ่มเติม
3. หนังสือกระทรวงมหาดไทย ที่ มท 0808.2/ว 1797 ลงวันที่ 2 เมษายน 2561 เรื่อง หลักเกณฑ์และแนวทางการเบิกค่าใช้จ่ายในการเดินทางไปราชการและการเข้ารับฝึกอบรมขององค์กรปกครองส่วนท้องถิ่น

กฎหมาย ระเบียบ และหนังสือสั่งการข้างต้น สรุปสาระสำคัญได้ ดังนี้

หลักเกณฑ์การเบิกจ่ายเงินค่าใช้จ่ายในการเดินทางไปราชการ

1. ผู้มีสิทธิได้รับค่าใช้จ่ายในการเดินทางไปราชการ : ผู้บริหารท้องถิ่น ประธานสภาท้องถิ่น รองนายกฯ ที่ปรึกษานายกฯ เลขานุการนายกฯ ข้าราชการและพนักงานส่วนท้องถิ่น สมาชิกสภาท้องถิ่น ลูกจ้าง พนักงานจ้างของอปท. และผู้ที่ผู้บริหารท้องถิ่นสั่งให้ไปปฏิบัติราชการ นับแต่วันที่ได้รับอนุมัติให้เดินทางไปราชการ
2. ผู้มีอำนาจอนุมัติการเดินทางไปราชการ
 - ผู้ว่าราชการจังหวัด สำหรับผู้บริหารท้องถิ่นและประธานสภาท้องถิ่น
 - ผู้บริหารท้องถิ่น สำหรับรองนายกฯ ที่ปรึกษานายกฯ เลขานุการนายกฯ ข้าราชการและพนักงานส่วนท้องถิ่น รวมถึงลูกจ้าง พนักงานจ้างของ อปท. ตลอดจนผู้ที่ผู้บริหารท้องถิ่นสั่งให้ไปปฏิบัติราชการ
 - ประธานสภาท้องถิ่น สำหรับสมาชิกสภาท้องถิ่น โดยผู้บริหารท้องถิ่นรับรองมีงบประมาณเพียงพอ
 - กรณีกระทรวงมหาดไทยหรือกรมส่งเสริมการปกครองท้องถิ่น แจ้งให้ผู้บริหารท้องถิ่นหรือประธานสภาท้องถิ่นเดินทางไปราชการ ประชุม อบรมหรือสัมมนา ไม่ต้องขออนุมัติแต่ต้องแจ้งให้ผู้ว่าราชการจังหวัดทราบ

3. การเดินทางไปราชการชั่วคราว

➤ เบี้ยเลี้ยงสำหรับตำแหน่งประเภททั่วไป ระดับอาวุโสลงมา ประเภทวิชาการระดับชำนาญการพิเศษลงมา ประเภทอำนวยการท้องถิ่นระดับกลาง ลงมา ประเภทบริหารท้องถิ่นระดับกลาง ลงมา หรือตำแหน่งตั้งแต่ระดับ 8 ลงมา หรือเทียบเท่า อัตรา 240 บาท/วัน/คน สำหรับตำแหน่งประเภทวิชาการระดับเชี่ยวชาญ ประเภทอำนวยการท้องถิ่นระดับสูง ประเภทบริหารท้องถิ่นระดับสูง หรือตำแหน่งตั้งแต่ระดับ 9 ขึ้นไป หรือเทียบเท่า อัตรา 270 บาท/วัน/คน

➤ กรณีพักแรม ให้เลือกค่าที่พักแบบเดียวกันทั้งคณะ นับเบี้ยเลี้ยง 24 ชั่วโมง เป็น 1 วัน เศษเกิน 12 ชั่วโมงให้ถือเป็น 1 วัน กรณีไม่มีการพักแรม นับได้เกิน 12 ชั่วโมงเป็น 1 วัน เกิน 6 ชั่วโมงแต่ไม่ถึง 12 ชั่วโมง ให้ถือเป็นครึ่งวัน

➤ กรณีไม่มีพาหนะประจำทาง หรือมีแต่ต้องการความรวดเร็วเพื่อประโยชน์แก่ราชการให้ใช้พาหนะอื่นได้แต่ต้องชี้แจงเหตุผลและความจำเป็น ค่าพาหนะรับจ้างข้ามเขตจังหวัด สำหรับเขตติดต่อหรือผ่านกรุงเทพมหานคร เบิกได้เที่ยวละไม่เกิน 600 บาท สำหรับเขตติดต่อจังหวัด เบิกได้เที่ยวละไม่เกิน 500 บาท

➤ การใช้พาหนะส่วนตัวเบิกเป็นค่าชดเชยน้ำมันรถยนต์ กิโลเมตรละ 4 บาท รถจักรยานยนต์ กิโลเมตรละ 2 บาท ใช้เส้นทางของกรมทางหลวงกรณีไม่มีเส้นทางของกรมทางหลวงให้ใช้เส้นทางของหน่วยงานอื่นที่ตัดผ่าน

➤ การเดินทางไปราชการโดยเครื่องบิน ให้โดยสารชั้นประหยัดตามหลักเกณฑ์ ดังต่อไปนี้

(1) ตำแหน่งประเภททั่วไประดับชำนาญงานขึ้นไป ประเภทวิชาการระดับชำนาญการขึ้นไป ประเภทอำนวยการท้องถิ่น ประเภทบริหารท้องถิ่น หรือตำแหน่งตั้งแต่ระดับ 6 ขึ้นไปหรือเทียบเท่า กรณีมีความจำเป็นต้องโดยสารเครื่องบินสูงกว่าชั้นประหยัด ให้สามารถเดินทางและเบิกค่าโดยสารเครื่องบินได้ แต่ต้องได้รับอนุมัติจากผู้ว่าราชการจังหวัด

(2) ตำแหน่งต่ำกว่า (1) เฉพาะกรณีที่มีความจำเป็นรีบด่วน เพื่อประโยชน์ต่อทางราชการและได้รับอนุมัติจากผู้มีอำนาจอนุมัติ

(3) การเดินทางซึ่งไม่เข้าหลักเกณฑ์ตาม (1) (2) จะเบิกค่าใช้จ่ายได้ไม่เกินค่าใช้จ่ายในการเดินทางภาคพื้นดินในระยะเดียวกันตามสิทธิซึ่งผู้เดินทางจะพึงเบิกได้

4. การเดินทางไปราชการประจำ ได้แก่ การเดินทางไปประจำต่างสำนักงานไปราชการในตำแหน่งหรือรักษาราชการแทน เพื่อดำรงตำแหน่งใหม่ ณ สำนักงานแห่งใหม่

➤ เบิกให้ผู้ติดตามได้ 1 คน สำหรับตำแหน่งประเภททั่วไประดับชำนาญงาน ลงมา ประเภทวิชาการระดับปฏิบัติการ และไม่เกิน 2 คน สำหรับตำแหน่งประเภททั่วไประดับอาวุโส ประเภทวิชาการระดับชำนาญการขึ้นไปโดยประหยัด บุคคลในครอบครัวนอกจากผู้ติดตามให้เบิกได้ในอัตราเดียวกับผู้เดินทาง สำหรับผู้ติดตามให้เบิกได้เท่ากับเจ้าหน้าที่ท้องถิ่นในตำแหน่งระดับต่ำสุด

5. การเดินทางกลับภูมิลำเนาเดิม คือ การเดินทางเพื่อกลับภูมิลำเนาเดิมของผู้เดินทางไปราชการประจำในกรณีที่ออกจากราชการหรือถูกสั่งพักราชการ โดยให้เบิกจากต้นสังกัดเดิม

➤ เจ้าหน้าที่ท้องถิ่นซึ่งออกจากราชการ หรือลูกจ้าง ซึ่งถูกเลิกจ้าง เบิกค่าใช้จ่ายในการเดินทางให้บุคคลในครอบครัวได้เฉพาะค่าเช่าที่พัก ค่าพาหนะ และค่าขนย้ายสิ่งของส่วนตัว ตามอัตราสำหรับตำแหน่งระดับครั้งสุดท้ายก่อนออกจากราชการหรือเลิกจ้าง

➤ เจ้าหน้าที่ท้องถิ่นซึ่งถูกสั่งพักราชการ หรือลูกจ้าง ซึ่งถูกสั่งพักการจ้างจะเบิกค่าใช้จ่ายสำหรับตนเองและบุคคลในครอบครัวได้เฉพาะค่าเช่าที่พัก ค่าพาหนะ และค่าขนย้ายสิ่งของส่วนตัว เพื่อกลับภูมิลำเนาเดิม โดยจะไม่รอผลการสอบสวนถึงที่สุดก็ได้

6. การเดินทางไปราชการต่างประเทศชั่วคราว

➤ เบี้ยเลี้ยงให้เบิกได้ในลักษณะเหมาจ่าย สำหรับผู้ดำรงตำแหน่งประเภททั่วไป ประเภทวิชาการระดับชำนาญการพิเศษลงมา ประเภทอำนวยการท้องถิ่นระดับกลาง ลงมา ประเภทบริหารท้องถิ่นระดับกลาง ลงมา อัตรา 2,100 บาท/วัน/คน สำหรับผู้ดำรงตำแหน่งประเภทวิชาการระดับเชี่ยวชาญ ประเภทอำนวยการท้องถิ่นระดับสูง ประเภทบริหารท้องถิ่นระดับสูง อัตรา 3,100 บาท/วัน/คน กรณีผู้เดินทางไปราชการต่างประเทศชั่วคราวที่มีได้เบิกเบี้ยเลี้ยงเดินทางในลักษณะเหมาจ่าย ให้เบิกค่าใช้จ่าย ตามบัญชีหมายเลข 4 ท้ายระเบียบ

➤ เบี้ยเลี้ยงกรณีมีการพักแรม ให้นับ 24 ชั่วโมง เป็น 1 วัน ส่วนที่เกิน 24 ชั่วโมง ให้ถือเป็น 1 วันกรณีไม่มีการพักแรม เกิน 12 สองชั่วโมงถือเป็น 1 วัน หากไม่เกิน 12 ชั่วโมงแต่เกิน 6 ชั่วโมงขึ้นไป ให้ถือเป็นครึ่งวัน

- กรณีที่ไม่มียานพาหนะประจำทางหรือมีแต่ต้องการความรวดเร็วเพื่อประโยชน์แก่ราชการให้ใช้พาหนะอื่นได้แต่ผู้เดินทางต้องชี้แจงเหตุผลและความจำเป็นไว้ในหลักฐานการขอเบิกค่าพาหนะ
 - การเดินทางไปราชการต่างประเทศโดยเครื่องบินที่มีระยะเวลาในการเดินทางตั้งแต่ 9 ชั่วโมงขึ้นไปและต่ำกว่า 9 ชั่วโมง ให้เป็นไปตามหลักเกณฑ์ที่ระเบียบกำหนด
 - ผู้เดินทางไปราชการต่างประเทศชั่วคราวเบิกค่ารับรองในการเดินทางไปราชการในลักษณะเหมาจ่าย ตามบัญชีหมายเลข 6
7. “การเบิกค่าเช่าที่พักเช่าที่จ่ายจริง” ใช้ใบเสร็จรับเงิน หรือใบแจ้งรายการของโรงแรมหรือที่พักแรมที่มีข้อความแสดงว่าได้รับชำระเงินค่าเช่าที่พักเรียบร้อยแล้ว

เอกสารประกอบการตรวจสอบ

1. ฎีกาการเบิกจ่ายเงิน
 2. ใบเบิกค่าใช้จ่ายในการเดินทางไปราชการ และเอกสารประกอบการเบิกจ่าย
- หนังสือแจ้งให้เข้าร่วมประชุม สัมมนา หรือฝึกอบรม และโครงการฝึกอบรม (กรณีฝึกอบรม)
 - หนังสืออนุมัติให้เดินทางไปราชการ

วิธีการตรวจสอบ

1. ตรวจสอบฎีกาเบิกจ่ายเงินค่าใช้จ่ายในการเดินทางไปราชการ ว่าเป็นการเดินทางไปราชการประเภทใด และมีเอกสารประกอบการเบิกจ่ายครบถ้วน หรือไม่
2. ตรวจสอบแหล่งงบประมาณ ว่ามีงบประมาณเพียงพอ และเบิกจ่ายถูกต้องและประเภท หรือไม่
3. ตรวจสอบหนังสืออนุมัติให้เดินทางไปราชการ ว่าถูกต้องหรือไม่ และได้รับอนุมัติให้เดินทางไปราชการ ตั้งแต่วันใดถึงวันใด
4. คำนวณเบี้ยเลี้ยงเดินทาง ค่าเช่าที่พัก ว่าเป็นจำนวนเท่าใดและเบิกเกินอัตราที่ระเบียบกำหนดหรือไม่
5. ตรวจสอบค่าเช่าที่พัก ว่าเป็นการเบิกในลักษณะเหมาจ่ายหรือลักษณะจ่ายจริง ในกรณีเบิกจ่ายจริงต้องตรวจสอบใบเสร็จรับเงินค่าเช่าที่พักและรายละเอียดการเช่าที่พัก ว่าถูกต้องหรือไม่ และเก็บไปตามระเบียบกำหนด
6. กรณีเดินทางโดยยานพาหนะอื่นต้องตรวจสอบว่าได้รับอนุมัติจากผู้มีอำนาจ และมีการชี้แจงเหตุผลความจำเป็นไว้ในรายงานการเดินทางหรือหลักฐานการขอเบิกเงินค่าพาหนะ หรือไม่ หากไม่ได้รับอนุมัติจากผู้มีอำนาจให้เรียกเงินคืนส่งคลัง อปท. ให้ครบถ้วน

การเบิกจ่ายเงินค่าตอบแทนการปฏิบัติงานนอกเวลาราชการ

กฎหมาย ระเบียบ และหนังสือสั่งการที่เกี่ยวข้อง

ระเบียบกระทรวงมหาดไทย ว่าด้วยการเบิกจ่ายเงินตอบแทนการปฏิบัติงานนอกเวลาราชการขององค์กรปกครองส่วนท้องถิ่น พ.ศ. 2559

กฎหมาย ระเบียบ และหนังสือสั่งการข้างต้น สรุปสาระสำคัญได้ ดังนี้

1. เงินตอบแทน คือเงินที่เบิกจ่ายให้แก่พนักงานส่วนท้องถิ่น ที่ปฏิบัติงานตามหน้าที่ปกติ โดยลักษณะงานส่วนใหญ่ต้องปฏิบัติงานที่ตั้งสำนักงาน และได้ปฏิบัติงานนั้นนอกเวลาราชการในที่ตั้งสำนักงาน หรือโดยลักษณะงานส่วนใหญ่ต้องปฏิบัตินอกที่ตั้งสำนักงาน และได้ปฏิบัติงานนั้นนอกเวลาราชการนอกที่ตั้งสำนักงาน หรือโดยลักษณะงานปกติต้องปฏิบัติในลักษณะเป็นผลัดหรือกะ และได้ปฏิบัติงานนอกผลัดหรือกะของตน
2. มีคำสั่งอนุมัติให้ปฏิบัติราชการนอกเวลาปกติจากผู้บริหาร หรือผู้ที่ได้รับมอบหมาย
3. มีงบประมาณเพื่อการเบิกจ่ายเงินตอบแทนการปฏิบัติงานนอกเวลาราชการเพียงพอ
4. การเบิกเงินค่าตอบแทนการปฏิบัติงานนอกเวลาราชการให้เป็นไปตามหลักเกณฑ์และอัตรา ดังนี้
 - ในวันทำการ ไม่เกินวันละ 4 ชั่วโมง อัตราชั่วโมงละ 50 บาท
 - ในวันหยุดราชการ ไม่เกินวันละ 7 ชั่วโมง อัตราชั่วโมงละ 60 บาท
 - กรณีมีความจำเป็น ต้องปฏิบัติงานที่เป็นภารกิจหลักเป็นครั้งคราวหรือตามนโยบายของรัฐบาลหรือนโยบายกระทรวงมหาดไทยที่มอบหมายให้อปท. ปฏิบัติโดยมีกำหนดระยะเวลาที่แน่นอน มีลักษณะเร่งด่วนเพื่อไม่ให้เกิดความเสียหายแก่อปท./สาธารณะ ผู้บริหารอาจสั่งการให้อปท. ปฏิบัติงานนอกเวลาราชการติดต่อกันโดยให้มีสิทธิเบิกเงินค่าตอบแทนเป็นรายครั้ง ไม่เกินครั้งละ 7 ชั่วโมง อัตราชั่วโมงละ 60 บาท
 - การปฏิบัติงานนอกเวลาราชการหลายช่วงเวลาภายในวันเดียวกัน ให้นับเวลาปฏิบัติงานนอกเวลาราชการทุกช่วงเวลารวมกัน เพื่อเบิกเงินตอบแทนสำหรับวันนั้น
 - กรณีได้รับค่าตอบแทนอื่นในลักษณะเดียวกันสำหรับการปฏิบัติงานนั้นแล้ว ให้เบิกได้ทางเดียว
5. การควบคุมดูแลการปฏิบัติงานนอกเวลาราชการให้ปฏิบัติดังนี้
 - กรณีมีผู้ปฏิบัติงานนอกเวลาราชการร่วมกับหลายคน ให้ผู้ปฏิบัติงานคนใดคนหนึ่งเป็นผู้รับผิดชอบการปฏิบัติงาน
 - ให้รายงานผลการปฏิบัติงานนอกเวลาราชการต่อผู้มีอำนาจอนุมัติภายใน 15 วัน นับแต่วันที่เสร็จสิ้นการปฏิบัติงาน

เอกสารประกอบการตรวจสอบ

1. ฎีกาการเบิกจ่ายเงิน และเอกสารประกอบการเบิกจ่าย
2. แบบหลักฐานการเบิกจ่ายเงินตอบแทนการปฏิบัติงานนอกราชการ
3. สมุดลงเวลาในการปฏิบัติงาน

วิธีการตรวจสอบ

1. ตรวจสอบฎีกาการเบิกจ่ายเงินให้แก่พนักงานส่วนท้องถิ่น โดยต้องเป็นการปฏิบัติงานตามหน้าที่ปกติโดยลักษณะงานส่วนใหญ่ต้องปฏิบัติงานที่ตั้งสำนักงาน และได้ปฏิบัติงานนั้นนอกราชการในที่ตั้งสำนักงานหรือโดยลักษณะงานส่วนใหญ่ต้องปฏิบัตินอกที่ตั้งสำนักงาน และได้ปฏิบัติงานนั้นนอกราชการนอกที่ตั้งสำนักงาน หรือโดยลักษณะงานปกติต้องปฏิบัติในลักษณะเป็นผลัดหรือกะ และได้ปฏิบัติงานนอกผลัดหรือกะของตน

2. มีเอกสารอนุมัติให้ปฏิบัติราชการนอเวลาปกติจากผู้บริหาร หรือผู้ที่ได้รับมอบหมาย

3. มีการตั้งงบประมาณเพื่อการเบิกจ่ายเงินตอบแทนการปฏิบัติงานเพียงพอ

4. ตรวจสอบการลงเวลาในการปฏิบัติงานตามที่ได้รับอนุมัติจากผู้บริหารให้ปฏิบัติงานนอเวลาและตามหลักฐานการเบิกจ่ายเงินตอบแทนการปฏิบัติงานนอเวลา

5. ตรวจสอบว่ามีการจัดทำรายงานการปฏิบัติงานนอเวลาราชการ และมีผู้รับรองการปฏิบัติงานหรือไม่ พร้อมทั้งต้องรายงานผลการปฏิบัติงานนอเวลาราชการต่อผู้มีอำนาจอนุมัติภายใน 15 วันนับแต่วันที่เสร็จสิ้นการปฏิบัติงาน

การเบิกค่าใช้จ่ายในการฝึกอบรมและศึกษาดูงาน

กฎหมาย ระเบียบ และหนังสือสั่งการ ที่เกี่ยวข้อง

1. ระเบียบกระทรวงมหาดไทย ว่าด้วยค่าใช้จ่ายในการฝึกอบรม และการเข้ารับการฝึกอบรมของเจ้าหน้าที่ท้องถิ่น พ.ศ. 2557
2. หนังสือกระทรวงมหาดไทย ด่วนที่สุด ที่ มท 0808.2/ว 3446 ลงวันที่ 19 ตุลาคม 2548 เรื่อง การเดินทางไปราชการต่างประเทศและการศึกษาดูงานทั้งในประเทศและต่างประเทศขององค์กรปกครองส่วนท้องถิ่น
3. หนังสือกระทรวงมหาดไทย ที่ มท 0808.2/ว 1961 ลงวันที่ 8 พฤษภาคม 2556 เรื่อง ขอให้กำหนดมาตรการเพื่อใช้เป็นแนวปฏิบัติกรณีการเบิกค่าใช้จ่ายในการฝึกอบรมและการเบิกค่าใช้จ่ายในการจัดงาน
4. หนังสือกระทรวงมหาดไทย ที่ มท 0808.2/ว 4952 ลงวันที่ 19 ธันวาคม 2556 เรื่อง แนวทางปฏิบัติเกี่ยวกับการเบิกค่าใช้จ่ายในการลงทะเบียนฝึกอบรม กรณีหน่วยงานอื่นเป็นผู้จัดฝึกอบรม
5. หนังสือกระทรวงมหาดไทย ด่วนที่สุด ที่ มท 0808.2/ว 2747 ลงวันที่ 18 พฤษภาคม 2559 เรื่อง ขอให้พิจารณา ทบทวนการส่งบุคลากรในสังกัดองค์กรปกครองส่วนท้องถิ่นเข้ารับการอบรม

6. หนังสือกระทรวงมหาดไทย ที่ มท 0808.2/ว 1797 ลงวันที่ 2 เมษายน 2561 เรื่อง หลักเกณฑ์และแนวทางการเบิกค่าใช้จ่ายในการเดินทางไปราชการและการเข้ารับการฝึกอบรมขององค์กรปกครองส่วนท้องถิ่น
7. หนังสือคณะกรรมการวินิจฉัยปัญหาการจัดซื้อจัดจ้างและการบริหารพัสดุภาครัฐ ส่วนที่ ๑๓ ที่ กค(กวจ) 0405.2/ว 119 ลงวันที่ 7 มีนาคม 2561 เรื่อง แนวทางการปฏิบัติในการดำเนินการจัดหาพัสดุที่เกี่ยวข้องกับค่าใช้จ่ายในการบริหารงาน ค่าใช้จ่ายในการฝึกอบรม การจัดงาน และการประชุมของหน่วยงานของรัฐ

กฎหมาย ระเบียบ หนังสือสั่งการข้างต้น สรุปสาระสำคัญได้ ดังนี้

คำนิยาม

“การฝึกอบรม” หมายความว่า การอบรม การประชุมทางวิชาการหรือเชิงปฏิบัติการ การสัมมนาทางวิชาการหรือเชิงปฏิบัติการการบรรยายพิเศษการฝึกศึกษา การดูงาน การฝึกงาน หรือที่เรียกชื่ออย่างอื่นทั้งในประเทศและต่างประเทศ โดยมีโครงการหรือหลักสูตรและช่วงเวลาจัดที่แน่นอนที่มีวัตถุประสงค์เพื่อพัฒนาบุคคลหรือเพิ่มประสิทธิภาพในการปฏิบัติงาน โดยไม่มีการรับปริญญาหรือประกาศนียบัตรวิชาชีพ

“การดูงาน” หมายความว่า การเพิ่มพูนความรู้หรือประสบการณ์ด้วยการสังเกตการณ์ซึ่งได้กำหนดไว้ในโครงการหรือหลักสูตรให้มีการดูงานก่อน ระหว่างหรือหลังการฝึกอบรม และหมายความรวมถึงโครงการหรือหลักสูตรที่กำหนดเฉพาะการดูงานภายในประเทศที่องค์กรปกครองส่วนท้องถิ่นหรือหน่วยงานอื่นของรัฐจัดขึ้น

“การฝึกอบรมประเภท ก” หมายความว่า การฝึกอบรมที่ผู้เข้ารับการฝึกอบรมเกินกึ่งหนึ่งเป็นเจ้าหน้าที่ท้องถิ่นระดับ 9 ขึ้นไป หรือตำแหน่งที่เทียบเท่า

“การฝึกอบรมประเภท ข” หมายความว่า การฝึกอบรมที่ผู้เข้ารับการฝึกอบรมเกินกึ่งหนึ่งเป็นเจ้าหน้าที่ท้องถิ่นระดับ 1 ถึงระดับ 8 หรือตำแหน่งที่เทียบเท่า

“การฝึกอบรมบุคคลภายนอก” หมายความว่า การฝึกอบรมที่ผู้เข้ารับการฝึกอบรมเกินกึ่งหนึ่งมิใช่เจ้าหน้าที่ท้องถิ่น

“ช่วงระหว่างการฝึกอบรม” หมายความว่า ช่วงเวลาดังแต่เวลาสิ้นสุดการลงทะเบียน หรือเวลาเริ่มพิธีเปิดการฝึกอบรม หรือเวลาเริ่มการฝึกอบรม จนถึงเวลาสิ้นสุดการฝึกอบรมตามโครงการหรือหลักสูตรค่าใช้จ่ายในการฝึกอบรมเบิกจ่ายได้ ดังนี้

➢ ค่าใช้จ่ายเกี่ยวกับการใช้และการตกแต่งสถานที่ฝึกอบรมค่าใช้จ่ายในพิธีเปิดและปิดการฝึกอบรมค่าวัสดุ เครื่องเขียน และอุปกรณ์ค่าประกาศนียบัตร ค่าถ่ายเอกสาร ค่าพิมพ์เอกสารและสิ่งพิมพ์ค่าหนังสือสำหรับผู้เข้ารับการฝึกอบรม ค่าใช้จ่ายในการติดต่อสื่อสาร ค่าเช่าอุปกรณ์ต่าง ๆ ในการฝึกอบรม ค่าใช้จ่ายอื่นที่จำเป็นในการฝึกอบรม ให้เบิกจ่ายได้เท่าที่จ่ายจริงตามความจำเป็นเหมาะสมและประหยัด

➢ ค่ากระเปาะหรือสิ่งที่ใช้บรรจุเอกสารสำหรับผู้เข้ารับการฝึกอบรม เบิกจ่ายได้เท่าที่จ่ายจริง แต่ไม่เกินใบละ 300 บาท

- ค่าของสมนาคุณในการดูงาน เบิกจ่ายได้เท่าที่จ่ายจริง แต่ไม่เกินแห่งละ 1,500 บาท
- ค่าอาหาร ค่าอาหารว่างและเครื่องดื่ม เบิกจ่ายได้เท่าที่จ่ายจริง แต่ไม่เกินอัตราตามบัญชีหมายเลข 1 ท้ายระเบียบ การจัดหาอาหารให้ยกเว้นการปฏิบัติตามระเบียบกระทรวงการคลังว่าด้วยการจัดซื้อจัดจ้างฯ
- ค่าสมนาคุณวิทยากร การนับชั่วโมงการฝึกอบรมให้นับตามเวลาที่กำหนดในตารางการฝึกอบรมโดยรวมเวลาที่พักรับประทานอาหารว่างและเครื่องดื่มการฝึกอบรมแต่ละชั่วโมงต้องมีเวลาไม่น้อยกว่าห้าสิบนาทีถ้าไม่ถึงห้าสิบนาทีแต่ไม่น้อยกว่ายี่สิบห้านาทีให้จ่ายค่าสมนาคุณวิทยากรได้ในอัตราครึ่งชั่วโมง อัตราค่าสมนาคุณวิทยากร

(ก) วิทยากรที่เป็นบุคคลของรัฐไม่ว่าจะสังกัดองค์กรปกครองส่วนท้องถิ่นที่จัดการฝึกอบรมหรือไม่ก็ตามให้ได้รับค่าสมนาคุณสำหรับการฝึกอบรมประเภท ก ไม่เกินชั่วโมงละ 800 บาท ส่วนการฝึกอบรมประเภท ข และการฝึกอบรมบุคคลภายนอกให้ได้รับค่าสมนาคุณไม่เกินชั่วโมงละ 600 บาท

(ข) วิทยากรที่ไม่ใช่บุคคลตาม (ก) ให้ได้รับค่าสมนาคุณสำหรับการฝึกอบรมประเภท ก ไม่เกินชั่วโมงละ 1,600 บาท ส่วนการฝึกอบรมประเภท ข และการฝึกอบรมบุคคลภายนอก ให้ได้รับค่าสมนาคุณไม่เกินชั่วโมงละ 1,200 บาท

- ค่าที่พัก เบิกจ่ายได้เท่าที่จ่ายจริง แต่ไม่เกินอัตราตามบัญชีหมายเลข 2 และ 3 ท้ายระเบียบการจัดที่พักให้แก่ผู้เข้ารับการฝึกอบรม ให้พักรวมกันตั้งแต่สองคนขึ้นไปโดยให้พักห้องพักรู้นั้นแต่เป็นกรณีที่ไม่เหมาะสมหรือมีเหตุจำเป็นไม่อาจพักรวมกับผู้อื่นได้ ผู้บริหารท้องถิ่นที่จัดการฝึกอบรมอาจจัดให้พักห้องพักคนเดียว

ได้

เอกสารประกอบการตรวจสอบ

1 ฎีกาการเบิกจ่ายเงิน และเอกสารประกอบการเบิกจ่าย ตัวอย่างเช่น

- โครงการฝึกอบรมและการศึกษาดูงาน
- ตารางกำหนดการการฝึกอบรมและการศึกษาดูงาน
- หนังสือขอเข้าดูงาน หนังสือตอบรับจากหน่วยงานที่จะเข้าศึกษาดูงาน

2 รายงานผลการเข้ารับการฝึกอบรม

วิธีการตรวจสอบ

1. ตรวจสอบการเบิกจ่ายตามฎีกาเบิกจ่าย ให้เป็นไปตามกฎหมาย ระเบียบ หนังสือสั่งการข้างต้น โดยในฎีกาต้องมีเอกสารประกอบการเบิกจ่ายอย่างครบถ้วน
2. ตรวจสอบตารางกำหนดการการฝึกอบรมและการศึกษาดูงาน ต้องสอดคล้องกับหลักสูตรการอบรมนั้นๆ สามารถนำความรู้ที่ได้ไปใช้พัฒนาให้เกิดประโยชน์อย่างสูงสุดในเขตพื้นที่ของตนเอง
3. ตรวจสอบการอนุมัติให้บุคลากรเข้ารับการฝึกอบรม โดยผู้มีอำนาจอนุมัติ โดยให้ตรวจสอบว่าผู้ที่ได้รับการอนุมัติให้เข้ารับการฝึกอบรมนั้นเป็นผู้ปฏิบัติหน้าที่เกี่ยวข้องกับการฝึกอบรมในครั้งนั้นหรือไม่
4. กรณีการส่งบุคลากรเข้ารับการฝึกอบรมกับหน่วยงานอื่น ให้ตรวจสอบแบบแสดงเจตจำนงในการนำความรู้ที่ได้จากการฝึกอบรมไปใช้ในการพัฒนาการปฏิบัติงานต่อผู้มีอำนาจอนุมัติ ตามแบบที่กระทรวงมหาดไทยกำหนด เพื่อใช้ในการติดตามประเมินผลภายหลังการฝึกอบรม
5. ตรวจสอบการจัดหาวัสดุในการฝึกอบรม การจ้างเหมายานพาหนะ ฯลฯ ให้ปฏิบัติตามระเบียบกระทรวงการคลัง ว่าด้วยการจัดซื้อจัดจ้าง ฯ สำหรับการจัดหาอาหาร ค่าที่พัก ให้ยกเว้นการปฏิบัติตามระเบียบกระทรวงการคลัง ว่าด้วยการจัดซื้อจัดจ้าง ฯ
6. ตรวจสอบการจัดทำรายงานผลการเข้ารับการฝึกอบรมเสนอผู้บริหารท้องถิ่นภายใน 60 วัน นับแต่วันเดินทางกลับจากการฝึกอบรมถึงสถานที่ปฏิบัติราชการ

การเบิกค่าใช้จ่ายในการจัดงานต่าง ๆ

กฎหมาย ระเบียบ และหนังสือสั่งการ ที่เกี่ยวข้อง

1. พระราชบัญญัติกำหนดแผนและขั้นตอนการกระจายอำนาจให้แก่ อปท. พ.ศ. 2542
2. พระราชบัญญัติองค์การบริหารส่วนจังหวัด พ.ศ. 2540 แก้ไขเพิ่มเติมถึงฉบับที่ 7 พ.ศ. 2552
3. พระราชบัญญัติเทศบาล พ.ศ. 2496 แก้ไขเพิ่มเติมถึงฉบับที่ 13 พ.ศ. 2552
4. พระราชบัญญัติสภาตำบลและองค์การบริหารส่วนตำบล พ.ศ. 2537 แก้ไขเพิ่มเติมถึงฉบับที่ 6 พ.ศ. 2552
5. ระเบียบกระทรวงมหาดไทย ว่าด้วยการเบิกจ่ายค่าใช้จ่ายในการจัดงาน การจัดการแข่งขันกีฬาและการส่งนักกีฬาเข้าร่วมการแข่งขันกีฬาขององค์กรปกครองส่วนท้องถิ่น พ.ศ. 2559

กฎหมาย ระเบียบ และหนังสือสั่งการข้างต้น สรุปสาระสำคัญได้ดังนี้

ระเบียบกระทรวงมหาดไทย ว่าด้วยการเบิกจ่ายค่าใช้จ่ายในการจัดงาน การจัดการแข่งขันกีฬาและการส่งนักกีฬาเข้าร่วมการแข่งขันกีฬาขององค์กรปกครองส่วนท้องถิ่น พ.ศ. 2559 สรุปสาระสำคัญได้ดังนี้

1. การจัดงานต่าง ๆ ขององค์กรปกครองส่วนท้องถิ่นจะต้องอยู่ในอำนาจหน้าที่ตามกฎหมาย โดยกำหนดไว้ในแผนงาน โครงการ ทั้งในกรณีที่องค์กรปกครองส่วนท้องถิ่นจัดเองหรือจัดร่วมกับองค์กรปกครองส่วนท้องถิ่นอื่นหรือจัดร่วมกับหน่วยงานอื่น

2. “การจัดการแข่งขันกีฬา” หมายความว่า การจัดการแข่งขันกีฬาของ อบต. ตามอำนาจหน้าที่ตามกฎหมายโดยกำหนดไว้ในแผนงาน โครงการ ทั้งในกรณีที่องค์กรปกครองส่วนท้องถิ่นจัดเองหรือจัดร่วมกับองค์กรปกครองส่วนท้องถิ่นอื่นหรือจัดร่วมกับหน่วยงานอื่น และให้รวมถึงการแข่งขันกีฬาดตามนโยบายของกระทรวงมหาดไทย

3. “การส่งนักกีฬาเข้าร่วมการแข่งขัน” หมายความว่า องค์กรปกครองส่วนท้องถิ่นที่จัดการส่งนักกีฬาของตนเข้าแข่งขันกีฬาที่องค์กรปกครองส่วนท้องถิ่นจัดเอง หรือองค์กรปกครองส่วนท้องถิ่นอื่นเป็นผู้จัดหรือองค์กรปกครองส่วนท้องถิ่นอื่นจัดร่วมกับหรือจัดร่วมกับหน่วยงานอื่นและให้รวมถึงการแข่งขันกีฬาดตามนโยบายของกระทรวงมหาดไทย

4. “ค่าใช้จ่ายพิธีทางศาสนา” หมายความว่า ค่าใช้จ่ายในการประกอบพิธีทางศาสนาที่จำเป็นที่เกี่ยวข้องกับลักษณะของงานที่องค์กรปกครองส่วนท้องถิ่นจัด

5. องค์กรปกครองส่วนท้องถิ่นสามารถตั้งงบประมาณเพื่อเป็นค่าใช้จ่ายในการจัดงาน การจัดการแข่งขันกีฬาและการส่งนักกีฬาเข้าร่วมการแข่งขันกีฬา โดยเบิกจ่ายตามงบประมาณที่ตั้งไว้ได้ไม่เกินอัตราส่วนของรายได้จริงในงบประมาณที่ผ่านมา ทั้งนี้ ไม่รวมเงินอุดหนุนที่รัฐบาลจัดสรรให้ อบจ. ไม่เกินร้อยละสิบ หต. และ อบต. ไม่เกินร้อยละห้า กรณีมีความจำเป็นต้องใช้งบประมาณเพื่อเป็นค่าใช้จ่ายในการจัดงาน การจัดการแข่งขันกีฬาและการส่งนักกีฬาเข้าร่วมการแข่งขันกีฬาเกินอัตราดังกล่าวให้ขออนุมัติจากผู้ว่าราชการจังหวัดเป็นรายการณีก่อนการดำเนินการตั้งงบประมาณ และให้ระบุเหตุผลความจำเป็นเพื่อประกอบการพิจารณา

เอกสารประกอบการตรวจสอบ

1. ฎีกาการเบิกจ่ายเงิน และเอกสารประกอบการเบิกจ่าย
2. โครงการจัดงาน งบประมาณการค่าใช้จ่าย ข้อบัญญัติ เทศบัญญัติ งบประมาณรายจ่ายประจำปีและแผนพัฒนาท้องถิ่น

วิธีการตรวจสอบ

ตรวจสอบโครงการจัดงาน โดยตั้งคำถามถึงเรื่องดังต่อไปนี้

- โครงการจัดงาน ต้องตั้งอยู่ในข้อบัญญัติ/เทศบัญญัติงบประมาณรายจ่ายประจำปี ขององค์การบริหารส่วนท้องถิ่น อยู่ในอำนาจหน้าที่ตามกฎหมาย โครงการจะต้องระบุวัตถุประสงค์ของโครงการอย่างชัดเจน หากการจัดงานจำเป็นต้องมีพิธีทางศาสนา ให้เบิกค่าใช้จ่ายได้ครั้งเดียวเท่าที่จ่ายจริงแต่ไม่เกิน 30,000 บาท เว้นแต่ในกรณีจำเป็น ต้องมีการทำพิธีทางศาสนาตั้งแต่ 2 ศาสนาขึ้นไป ให้เบิกจ่ายได้ครั้งเดียวเท่าที่จ่ายจริงแต่ไม่เกิน 50,000 บาท
- หากการจัดงานมีการเปิดคารับรอง ให้เบิกจ่ายค่าอาหารว่างและเครื่องดื่ม ในอัตราไม่เกินคนละ 50 บาทต่อวัน และค่าอาหารและเครื่องดื่มไม่มีแอลกอฮอล์ ในอัตราไม่เกินคนละ 100 บาทต่อวัน
- ค่าใช้จ่ายเกี่ยวกับสถานที่และค่าใช้จ่ายอื่น ๆ ที่จำเป็นและเกี่ยวข้อง ให้เบิกจ่ายได้เท่าที่จ่ายจริง
- หากการจัดงานมีการประกวดหรือแข่งขัน ให้เบิกจ่ายค่าตอบแทนกรรมการตัดสินสำหรับเจ้าหน้าที่ของรัฐให้เบิกจ่ายได้ในอัตราคนละไม่เกิน 400 บาทต่อวัน สำหรับบุคคลอื่นไม่เกิน 800 บาทต่อวัน ค่าโล่หรือถ้วยรางวัล ให้เบิกจ่าย ได้ชิ้นละไม่เกิน 3,000 บาท เงินหรือของรางวัล ให้เบิกจ่ายได้ไม่เกิน ร้อยละ 30 ของประมาณการค่าใช้จ่ายตามโครงการ
- ค่าขนส่งการแสดงและค่าใช้จ่ายในการโฆษณาประชาสัมพันธ์งาน ให้เบิกจ่ายได้ไม่เกินร้อยละ 20 ของประมาณการค่าใช้จ่ายตามโครงการ ค่าจ้างเหมาจัดนิทรรศการและค่าใช้จ่ายอื่น ๆ ที่จำเป็นและเกี่ยวข้องในการจัดงานให้เบิกจ่ายได้เท่าที่จำเป็นและประหยัด
- ฎีกาเบิกจ่ายเงิน ต้องมีเอกสารประกอบการเบิกจ่ายอย่างครบถ้วน

การเบิกจ่ายเงินประโยชน์ตอบแทนเป็นกรณีพิเศษ (โบนัส)

กฎหมาย ระเบียบ และหนังสือสั่งการ ที่เกี่ยวข้อง

1. พระราชบัญญัติระเบียบบริหารงานบุคคลส่วนท้องถิ่น พ.ศ. 2542 มาตรา 35
2. ระเบียบกระทรวงมหาดไทย ว่าด้วยการกำหนดเงินประโยชน์ตอบแทนอื่นเป็นกรณีพิเศษอันมีลักษณะเป็นเงินรางวัลประจำปีแก่พนักงานส่วนท้องถิ่นให้เป็นรายจ่ายอื่นขององค์กรปกครองส่วนท้องถิ่น พ.ศ. 2557
3. หนังสือสำนักงาน กจ.กท.และก.อบต. คำบที่สุด ที่ มท 0809.3/ว 380 ลงวันที่ 26 กุมภาพันธ์ 2558 เรื่อง กำหนดมาตรฐานทั่วไปเกี่ยวกับหลักเกณฑ์ เงื่อนไข และวิธีการกำหนดเงินประโยชน์ตอบแทนอื่นเป็นกรณีพิเศษอันมีลักษณะเป็นเงินรางวัลประจำปี สำหรับพนักงานส่วนตำบล ลูกจ้าง และพนักงานจ้างขององค์การบริหารส่วนตำบล พ.ศ. 2558

จากกฎหมาย ระเบียบ และหนังสือสั่งการข้างต้น สรุปสาระสำคัญได้ ดังนี้

1. คุณสมบัติ และเงื่อนไขขององค์กร มีดังนี้

- องค์กรปกครองส่วนท้องถิ่นจะต้องมีวงเงินคงเหลือจากค่าใช้จ่ายเงินเดือน ค่าจ้าง และประโยชน์ตอบแทนอื่นที่กำหนดไว้ไม่สูงกว่าร้อยละ 40 ของงบประมาณรายจ่ายประจำปีที่ขอรับการประเมิน
- องค์กรปกครองส่วนท้องถิ่นต้องได้รับผลคะแนนการประเมินมาตรฐานการปฏิบัติราชการ (Core Team) ในปีงบประมาณที่ผ่านมาของปีที่ขอรับการประเมินทุกด้าน ด้านละไม่ต่ำกว่า ร้อยละ 60
- ในข้อบัญญัติ/เทศบัญญัติงบประมาณรายจ่ายประจำปีต้องมีงบประมาณรายจ่ายเพื่อการพัฒนาไม่น้อยกว่าร้อยละ 10 ของงบประมาณรายจ่ายประจำปีที่ขอรับการประเมิน
- ดำเนินการจัดทำงบแสดงฐานะการเงิน ปิดบัญชีรายรับ - รายจ่าย และรายงานผลให้กับหน่วยงานต่าง ๆ ทราบตามที่ระเบียบกระทรวงมหาดไทยกำหนด

2. คุณสมบัติของผู้มีสิทธิ

- ผู้ซึ่งได้รับการบรรจุแต่งตั้งให้ปฏิบัติราชการโดยได้รับเงินเดือนจากงบประมาณขององค์กรปกครองส่วนท้องถิ่น หรืองบประมาณหมวดเงินอุดหนุนที่รัฐบาลจัดสรรให้
- มีระยะเวลาการปฏิบัติงาน ณ องค์กรปกครองส่วนท้องถิ่นที่ขอรับการประเมินแห่งนั้นไม่น้อยกว่า 8 เดือน
- ต้องเป็นผู้ที่มีคะแนนการประเมินผลการปฏิบัติงานทั้งปี 2 ครั้ง ได้แก่ ครั้งที่ 1 (1 ตุลาคม ถึง 31 มีนาคม ของปีถัดไป) และครั้งที่ 2 (1 เมษายน ถึง 30 กันยายน ของปีเดียวกัน) ในปีงบประมาณที่ขอรับการประเมินและต้องได้รับการเลื่อนขั้นเงินเดือนหรือค่าจ้างทั้งปีไม่น้อยกว่า 1 ขั้น สำหรับพนักงานจ้างต้องเป็นผู้มีคะแนนผลการประเมิน ผลการปฏิบัติงานทั้งปีของปีงบประมาณที่ขอรับการประเมินเฉลี่ยอยู่ในระดับดีขึ้นไป

3. ขั้นตอนและวิธีการประเมิน

- องค์กรปกครองส่วนท้องถิ่นยื่นเสนอขอรับการประเมินฯ เพื่อขอรับเงินประโยชน์ตอบแทนอื่นเป็นกรณีพิเศษต่อคณะกรรมการภายในเดือนกันยายนของทุกปี
- องค์กรปกครองส่วนท้องถิ่นเสนอโครงการ/กิจกรรม ที่สอดคล้องกับนโยบายหรือยุทธศาสตร์ของจังหวัด จำนวน 1 โครงการ ตามมิติด้านประสิทธิภาพการปฏิบัติราชการ ตัวชี้วัดที่ 6 และโครงการ/กิจกรรมดีเด่นหรือมีความสำคัญ จำนวน 1 โครงการ ตามมิติด้านคุณภาพการให้บริการ ตัวชี้วัดที่ 4

➤ การประเมินประสิทธิภาพและประสิทธิผลการปฏิบัติราชการ มีคะแนนทั้งหมด 100 คะแนนแบ่งเป็น 2 ส่วน ดังนี้ ส่วนที่ 1 การประเมินประสิทธิภาพและประสิทธิผลการปฏิบัติราชการตามตัวชี้วัด จำนวน 90 คะแนน ส่วนที่ 2 การประเมินมาตรฐานในการปฏิบัติราชการ (Core Team) ของทุกด้านรวมกัน 10 คะแนน

➤ รายงานการสำรวจความพึงพอใจของผู้รับบริการที่ทำการสำรวจ โดยสถาบันการศึกษาระดับอุดมศึกษาตามบัญชีรายชื่อที่คณะกรรมการกำหนด

➤ องค์กรปกครองส่วนท้องถิ่นจัดทำแบบแสดงค่าใช้จ่ายด้านเงินเดือน ค่าจ้าง และประโยชน์ตอบแทนอื่นในปีที่ขอรับการประเมินเสนอคณะกรรมการ

4. หลักเกณฑ์และวิธีการจ่ายเงิน

➤ ตรวจสอบผลคะแนนประเมินประสิทธิภาพและประสิทธิผลการปฏิบัติราชการ ที่ได้รับความเห็นชอบจาก ก. จังหวัด องค์กรปกครองส่วนท้องถิ่นต้องมีผลการประเมินตั้งแต่ระดับคะแนน 75 คะแนนขึ้นไป

➤ องค์กรปกครองส่วนท้องถิ่นแต่งตั้งคณะกรรมการพิจารณาจ่ายเงินประโยชน์ตอบแทนอื่นเป็นกรณีพิเศษพิจารณาจัดสรรเงินประโยชน์ตอบแทนอื่นเป็นกรณีพิเศษตามหลักเกณฑ์ที่กำหนด

➤ การจ่ายเงินประโยชน์ตอบแทนอื่นเป็นกรณีพิเศษ แบ่งเกณฑ์ตามช่วงคะแนน ดังนี้

➤ ตั้งแต่ 75 คะแนน แต่ไม่ถึง 85 คะแนน = ไม่เกิน 0.5 เท่าของอัตราเงินเดือนหรือค่าจ้างหรือค่าตอบแทน

➤ ตั้งแต่ 85 คะแนน แต่ไม่ถึง 95 คะแนน = ไม่เกิน 1 เท่าของอัตราเงินเดือนหรือค่าจ้างหรือค่าตอบแทน

➤ ตั้งแต่ 95 คะแนนขึ้นไป - ไม่เกิน 1.5 เท่าของอัตราเงินเดือนหรือค่าจ้างหรือค่าตอบแทนหากองค์กรปกครองส่วนท้องถิ่นใดได้รับผลคะแนนตั้งแต่ 95 คะแนนขึ้นไป และประสงค์จะจ่ายเงินรางวัลประจำปีในอัตราไม่เกิน 1.5 เท่าของอัตราเงินเดือนหรือค่าจ้างหรือค่าตอบแทน จะต้องเสนอคณะกรรมการจังหวัดพิจารณาให้ความเห็นชอบก่อน

➤ ให้นำฐานอัตราเงินเดือนหรือค่าจ้างหรือค่าตอบแทน ณ วันที่ 30 กันยายนของปีงบประมาณที่ขอรับการประเมินมาเป็นฐานในการจ่ายเงินประโยชน์ตอบแทนอื่นเป็นกรณีพิเศษ ทั้งนี้ ต้องไม่จ่ายจากเงินรายได้ที่ไม่รวมเงินอุดหนุนและเงินกู้ยืมใด และไม่ให้อำนาจจ่ายจากเงินสะสม

เอกสารประกอบการตรวจสอบ

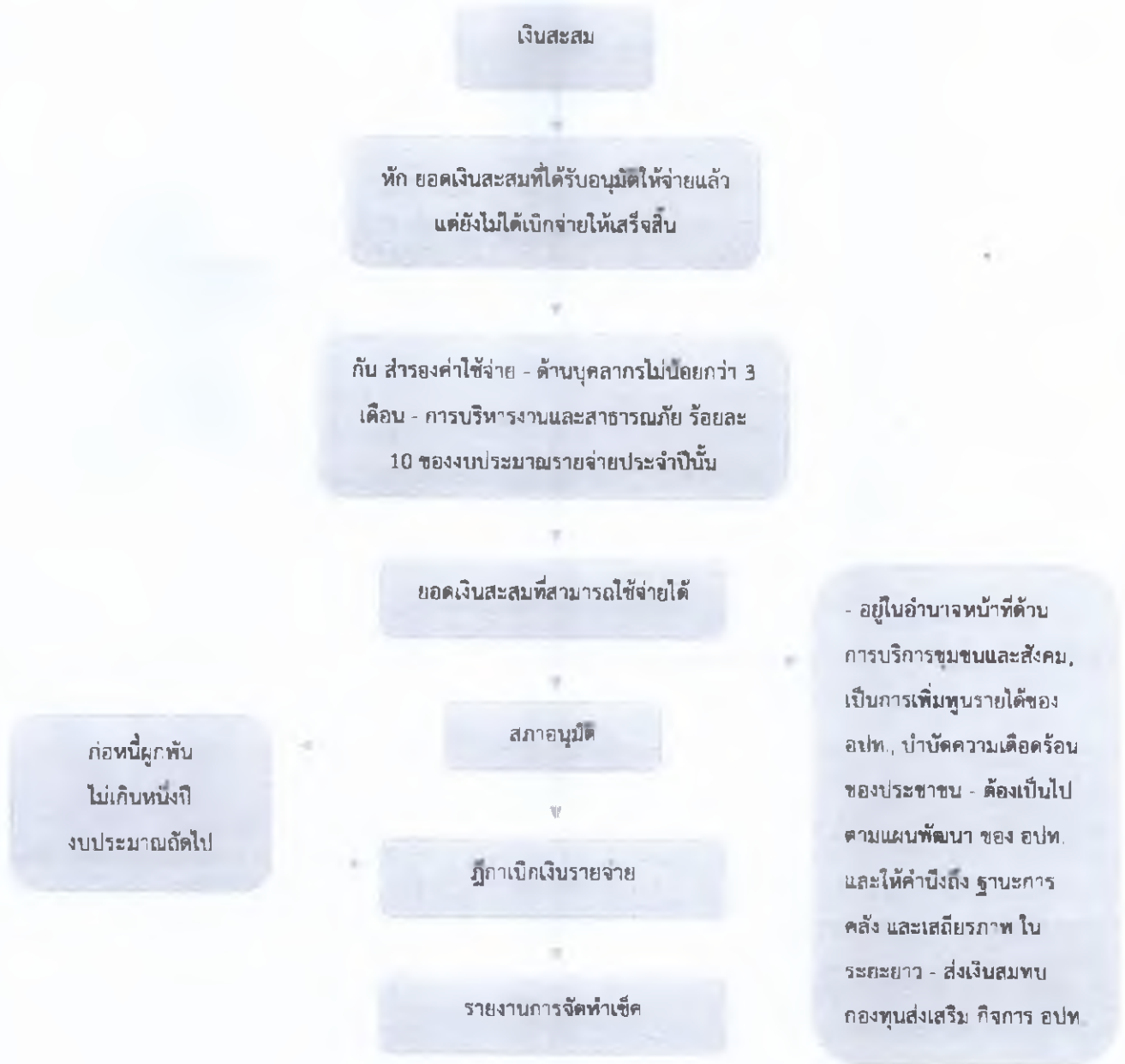
1. ฎีกาการเบิกจ่ายเงิน และเอกสารประกอบการเบิกจ่าย
2. ผลคะแนนการประเมินมาตรฐานการปฏิบัติราชการ
3. งบประมาณรายจ่ายประจำปี
4. งบการเงิน ณ วันสิ้นปีงบประมาณ
5. รายงานการสำรวจความพึงพอใจของผู้รับบริการ
6. คำสั่งแต่งตั้งคณะกรรมการพิจารณาจ่ายเงินประโยชน์ตอบแทนอื่นเป็นกรณีพิเศษ

วิธีการตรวจสอบ

1. ตรวจสอบว่าการเบิกจ่ายเงินประโยชน์ตอบแทนอื่นเป็นกรณีพิเศษ องค์กรปกครองส่วนท้องถิ่นมีคุณสมบัติ และได้ดำเนินการตามขั้นตอนและวิธีการประเมินข้างต้นหรือไม่
2. ตรวจสอบการจัดทำงบการเงินประจำปี ปิดบัญชีรายรับ – รายจ่าย และการรายงานผลให้กับหน่วยงานต่าง ๆ ทราบ ตามที่ระเบียบกระทรวงมหาดไทยกำหนด
3. ตรวจสอบว่าองค์กรปกครองส่วนท้องถิ่นมีวงเงินคงเหลือจากค่าใช้จ่ายเงินเดือน ค่าจ้าง และประโยชน์ตอบแทนอื่นเกินร้อยละ 40 ของงบประมาณรายจ่ายประจำปีที่ขอรับการประเมินหรือไม่
4. องค์กรปกครองส่วนท้องถิ่นได้ทำการสำรวจความพึงพอใจของผู้รับบริการที่ทำการสำรวจโดยสถาบันการศึกษาระดับอุดมศึกษาตามบัญชีรายชื่อที่คณะกรรมการกำหนดหรือไม่
5. ตรวจสอบการจ่ายเงินประโยชน์ตอบแทนอื่นเป็นกรณีพิเศษว่ามีการจ่ายจากเงินรายได้ที่รวมเงินอุดหนุนและเงินกู้อื่นใด หรือจ่ายจากเงินสะสมหรือไม่
6. ตรวจสอบว่าองค์กรปกครองส่วนท้องถิ่นได้แต่งตั้งคณะกรรมการพิจารณาจ่ายเงินประโยชน์ตอบแทนอื่นเป็นกรณีพิเศษหรือไม่

เงินสะสมและเงินทุนสำรองเงินสะสม

แผนผังการอนุมัติใช้จ่ายเงินสะสม



กฎหมาย ระเบียบ และหนังสือสั่งการ ที่เกี่ยวข้อง

ระเบียบกระทรวงมหาดไทย ว่าด้วยการรับเงิน การเบิกจ่ายเงิน การฝากเงิน การเก็บรักษาเงิน และการตรวจเงินขององค์กรปกครองส่วนท้องถิ่น พ.ศ. 2566 ข้อ 97

เอกสารประกอบการตรวจสอบ

1. งบการเงิน ณ วันสิ้นปีงบประมาณ
2. งบประมาณรายจ่ายประจำปี
3. สมุดบัญชีแยกประเภท
4. งบทดลองประจำปีเดือน
5. ฎีกาเบิกจ่ายและเอกสารประกอบฎีกา
6. รายงานการประชุมสภา

วิธีการตรวจสอบ

1. ตรวจสอบว่าทุกวันสิ้นปีงบประมาณ เมื่อองค์กรปกครองส่วนท้องถิ่นได้ปิดบัญชีรายรับ รายจ่ายแล้วให้กันยอดเงินสะสมประจำปีไว้ร้อยละสิบห้าของทุกปี เพื่อเป็นทุนสำรองเงินสะสมโดยที่ทุนสำรองเงินสะสมนี้ให้เพิ่มขึ้นร้อยละสิบห้าของทุกปีหรือไม่

2. ตรวจสอบการใช้จ่ายเงินสะสม โดยตรวจสอบจากบัญชีแยกประเภทและจากงบทดลองประจำปีเดือนว่ามีการใช้จ่ายเงินสะสมโดยที่ยังไม่ทราบว่ายอดเงินสะสมที่เหลืออยู่ถูกต้องหรือไม่ หรือไม่ทราบว่ามียอดเงินสะสมคงเหลือเท่าใด เนื่องจากไม่มีการปิดบัญชีเมื่อสิ้นปีงบประมาณ หรือจัดทำบัญชีไม่เป็นปัจจุบัน ดังนั้น ก่อนการใช้จ่ายเงินสะสมต้องตรวจสอบยอดเงินสะสมคงเหลือให้ถูกต้องก่อนการอนุมัติ

3. ตรวจสอบการใช้จ่ายจากเงินสะสม เป็นไปตามเงื่อนไขดังต่อไปนี้หรือไม่

➢ กรณีสภาท้องถิ่นอนุมัติ เมื่อองค์กรปกครองส่วนท้องถิ่นมีความจำเป็น และไม่สามารถโอนเงินงบประมาณรายจ่าย เนื่องจากงบประมาณมีไม่เพียงพอ องค์กรปกครองส่วนท้องถิ่นสามารถใช้จ่ายเงินสะสมได้ภายใต้เงื่อนไข ดังต่อไปนี้

(1) เฉพาะกิจการซึ่งอยู่ในอำนาจหน้าที่เกี่ยวกับด้านบริการชุมชนและสังคม หรือกิจการที่เป็นการเพิ่มพูนรายได้ หรือเพื่อบำบัดความเดือดร้อนของประชาชน

(2) ต้องเป็นไปตามแผนพัฒนาขององค์กรปกครองส่วนท้องถิ่น หรือตามที่กฎหมายกำหนด

(3) ได้ส่งเงินสมทบกองทุนส่งเสริมกิจการขององค์กรปกครองส่วนท้องถิ่น แต่ละประเภทตามระเบียบแล้ว

(4) ได้กั้นเงินสะสมสำรองจ่ายเป็นค่าใช้จ่ายด้านบุคลากรไม่น้อยกว่าสามเดือนและกั้นไว้อีกร้อยละสิบของงบประมาณรายจ่ายประจำปี เพื่อเป็นค่าใช้จ่ายในการบริหารงานและกรณีที่มีสาธารณภัยเกิดขึ้น

(5) เมื่อได้รับการอนุมัติให้จ่ายขาดเงินสะสมแล้ว องค์กรปกครองส่วนท้องถิ่นต้องดำเนินการก่อกำหนดให้เสร็จสิ้นภายในระยะเวลาไม่เกินหนึ่งปีถัดไป หากไม่ดำเนินการภายในระยะเวลาที่กำหนด ให้การจ่ายขาดเงินสะสมนั้นเป็นอันพับไป

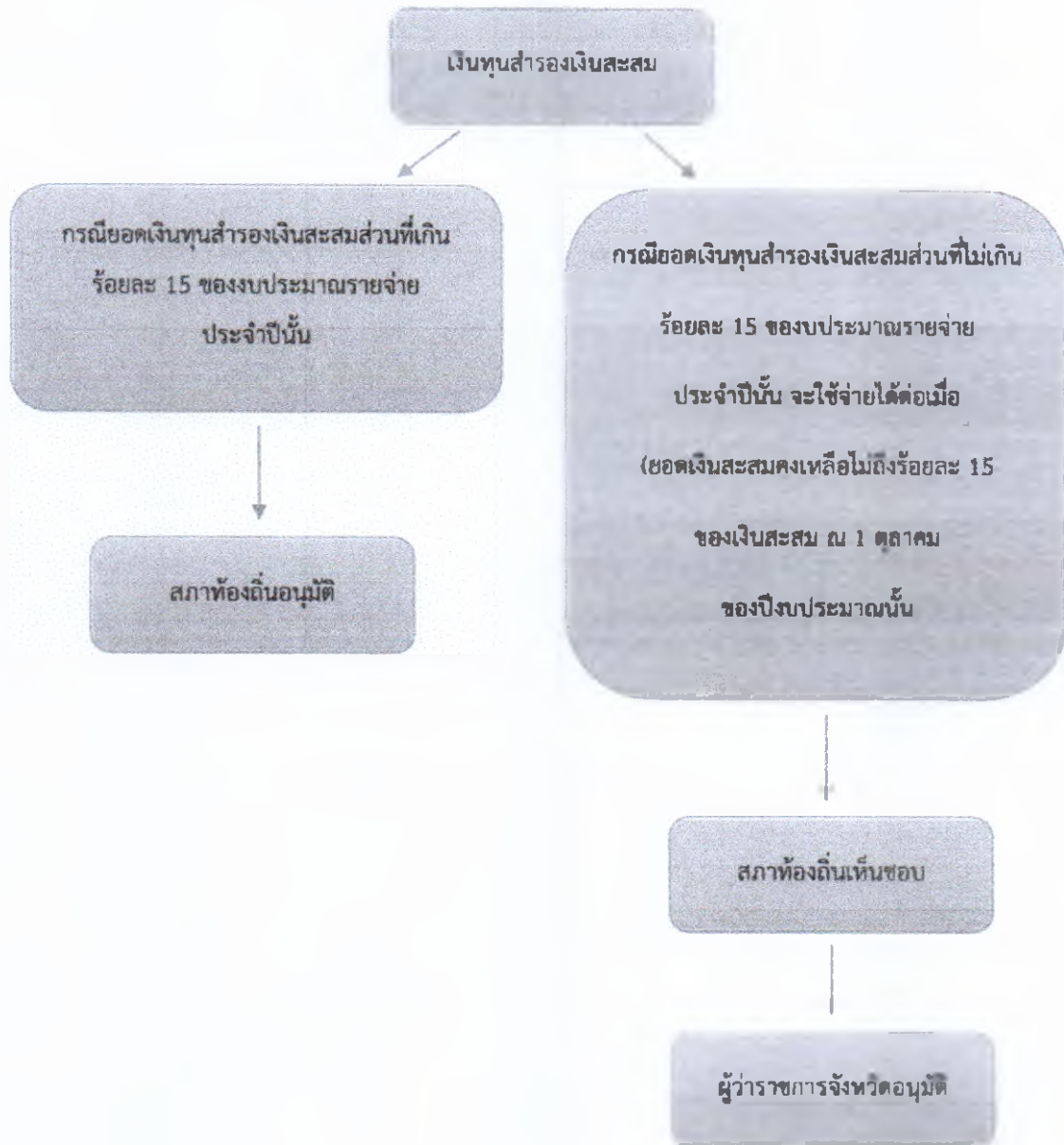
➤ กรณีผู้บริหารท้องถิ่นอนุมัติ ให้ใช้จ่ายจากเงินสะสมได้ ดังต่อไปนี้

(1) รับโอน เลื่อนระดับ เลื่อนขั้นเงินเดือนพนักงานส่วนท้องถิ่น

(2) สิทธิประโยชน์ของพนักงาน ลูกจ้างและผู้บริหาร ฯลฯ

(3) กรณีลูกเอื้อที่มีสาธารณภัยเกิดขึ้น ให้ผู้บริหารท้องถิ่นอนุมัติให้จ่ายขาดเงินสะสมได้ตามความจำเป็นในขณะนั้น โดยให้คำนึงถึงฐานะการเงิน การคลังขององค์กรปกครองส่วนท้องถิ่นนั้น

4. ตรวจสอบการจ่ายเงินทุนสำรองเงินสะสม จะกระทำได้กรณียอดเงินสะสมคงเหลือไม่ถึงร้อยละสิบห้าของเงินสะสม ณ วันที่ 1 ตุลาคม ของปีงบประมาณนั้น โดยขอความเห็นชอบจากสภาท้องถิ่น และขออนุมัติผู้ว่าราชการจังหวัด ในกรณีที่ปีใด องค์กรปกครองส่วนท้องถิ่นมียอดเงินทุนสำรองเงินสะสมเกินร้อยละสิบห้าของงบประมาณรายจ่ายประจำปีนั้น หากมีความจำเป็นขององค์กรปกครองส่วนท้องถิ่น อาจนำยอดเงินทุนสำรองเงินสะสมเฉพาะในส่วนที่เกินไปให้จ่ายได้โดยได้รับอนุมัติจากสภาท้องถิ่นภายใต้เงื่อนไขตามข้อ 3



การนำเงินสะสมทรงจ่ายและการยืมเงินสะสม

กฎหมาย ระเบียบ และหนังสือสั่งการ ที่เกี่ยวข้อง

ระเบียบกระทรวงมหาดไทย ว่าด้วยการรับเงิน การเบิกจ่ายเงิน การฝากเงิน การเก็บรักษาเงิน และการตรวจเงินขององค์กรปกครองส่วนท้องถิ่น พ.ศ. 2566

เอกสารประกอบการตรวจสอบ

1. งบประมาณรายจ่ายประจำปี
2. สมุดบัญชีแยกประเภท
3. งบทดลองประจำเดือน
4. ฎีกาเบิกจ่ายและเอกสารประกอบฎีกา
5. รายงานการประชุมสภา

วิธีการตรวจสอบ

ตรวจสอบการนำเงินสะสมทรงจ่ายและการยืมเงินสะสมว่าได้กระทำในกรณีดังต่อไปนี้หรือไม่

- มีงบประมาณรายจ่ายประจำปีอนุญาตให้จ่ายได้แล้ว แต่ระยะ 3 เดือนแรกมีรายได้ไม่เพียงพอให้นำเงินสะสมทรงจ่ายไปก่อนได้
- ได้รับแจ้งการจัดสรรเงินอุดหนุนที่รัฐบาลระบุวัตถุประสงค์แต่ยังไม่ได้รับเงินให้ยืมเงินสะสมทรงจ่ายได้และบันทึกบัญชีส่งใช้เงินยืม ยกเว้นงบลงทุน
- กิจการพาณิชย์ อาจขอยืมเงินสะสมทรงจ่ายได้โดยความเห็นชอบของสภาท้องถิ่น และส่งใช้เงินยืมสะสมเมื่อสิ้นปีงบประมาณ
- ผู้รับบ้านอายุย้ายภูมิลำเนาและประสงค์จะโอนการรับเงินบ้านอายุไปที่ใหม่ องค์กรปกครองส่วนท้องถิ่นใหม่ อาจยืมเงินสะสมทรงจ่ายได้โดยอำนาจผู้บริหารท้องถิ่น และบันทึกบัญชีส่งใช้เงินยืม

ด้านการบัญชี

การจัดทำบัญชีและงบการเงิน

การตรวจสอบบัญชีและงบการเงินขององค์กรปกครองส่วนท้องถิ่น แบ่งการตรวจสอบออกเป็น 3 ส่วน คือ

1. ตรวจสอบการจัดทำสมุดบัญชี และทะเบียนต่าง ๆ
2. ตรวจสอบการจัดทำรายงานการเงินประจำเดือน และ
3. ตรวจสอบการจัดทำรายงานการเงิน ณ วันสิ้นปีงบประมาณ ดังนี้

เอกสารประกอบการตรวจสอบ

1. สมุดเงินสดรับ-จ่าย
2. ทะเบียนเงินรายรับ
3. สมุดบัญชีแยกประเภท
4. รายงานการเงินประจำเดือน
5. รายงานการเงิน ณ วันสิ้นปีงบประมาณ
6. หนังสือรับรองยอดเงินฝากธนาคาร ณ วันสิ้นเดือน และงบกระทดยอดเงินฝากธนาคาร
7. ข้อบัญญัติ/เทศบัญญัติงบประมาณรายจ่ายประจำปี

กฎหมาย ระเบียบ และหนังสือสั่งการ ที่เกี่ยวข้อง

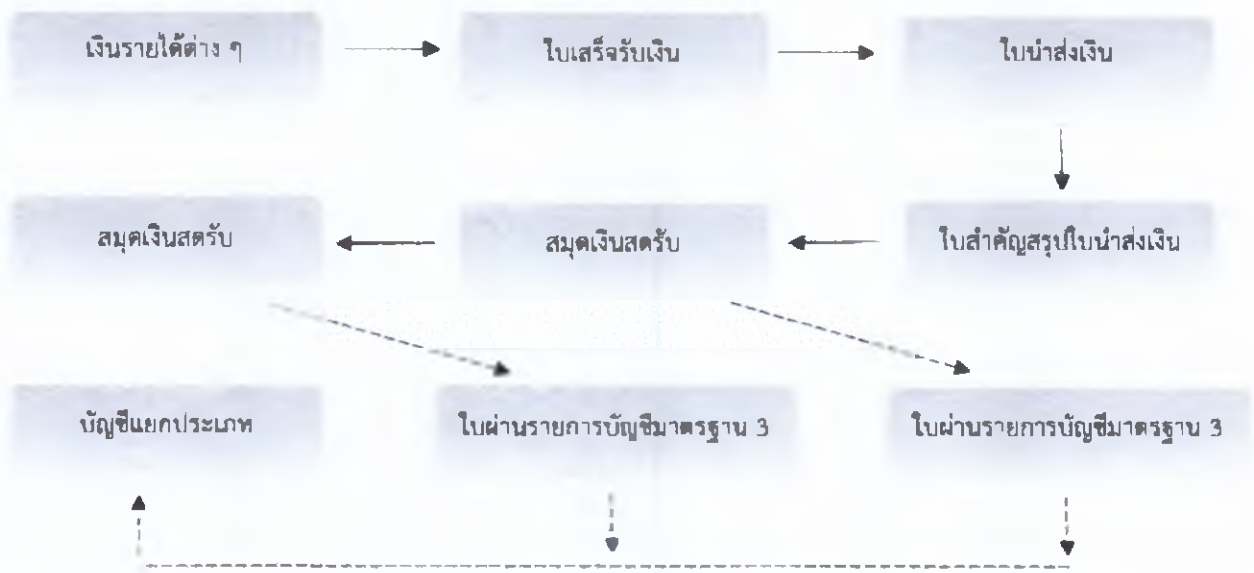
1. ระเบียบกระทรวงมหาดไทย ว่าด้วยการรับเงิน การเบิกจ่ายเงิน การฝากเงิน การเก็บรักษาเงินและการตรวจเงินขององค์กรปกครองส่วนท้องถิ่น พ.ศ. 2566
2. หนังสือกระทรวงมหาดไทย ที่ มท 0313.6/ว 2573 ลงวันที่ 15 สิงหาคม 2540 เรื่อง แนวทางปฏิบัติเมื่อกรณีเงินขาดบัญชีหรือมีการทุจริตทางการเงินของหน่วยการบริหารราชการส่วนท้องถิ่น
3. หนังสือกรมส่งเสริมการปกครองส่วนท้องถิ่น ที่ มท 0808.4/ว 685 ลงวันที่ 2 พฤษภาคม 2557 เรื่อง การกำหนดแบบพิมพ์และเอกสารที่ใช้ในการปฏิบัติงานทางการเงินขององค์กรปกครองส่วนท้องถิ่น
4. หนังสือกระทรวงมหาดไทย ที่ มท 0808.4/ว 1723 ลงวันที่ 20 มีนาคม 2558 เรื่อง หลักเกณฑ์และวิธีการปฏิบัติกรบันทึกบัญชี การจัดทำทะเบียน และรายงานทางการเงินขององค์กรปกครองส่วนท้องถิ่น
5. หนังสือกรมส่งเสริมการปกครองส่วนท้องถิ่น ที่ มท 0808.4/ว 659 ลงวันที่ 30 มีนาคม 2558 เรื่อง การกำหนดแบบบัญชี ทะเบียน และรายงานการเงินขององค์กรปกครองส่วนท้องถิ่น

วิธีการตรวจสอบ

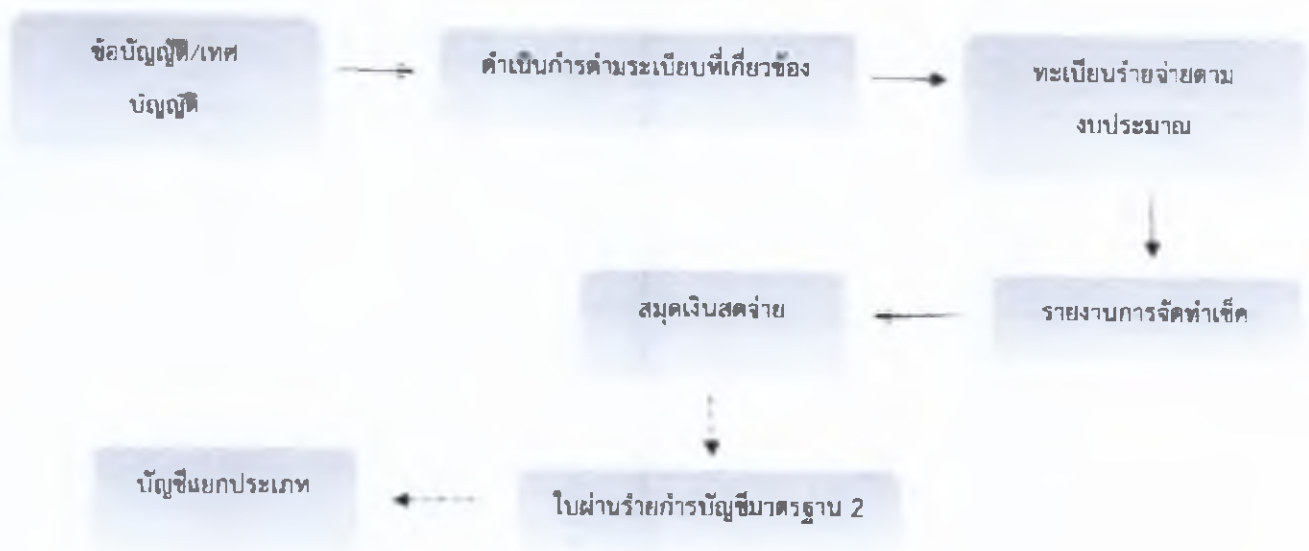
การตรวจสอบบัญชีและงบการเงิน เป็นการตรวจสอบที่ต่อเนื่องจากการตรวจสอบด้านการรับเงินการนำส่งเงินและการจ่ายเงิน ดังนั้น ในการตรวจสอบการบันทึกบัญชี และการจัดทำงบการเงิน จึงเป็นการตรวจสอบหลังจากตรวจสอบการรับเงิน การฝากเงิน และการจ่ายเงิน โดยนำใบนำส่งเงิน ใบสำคัญสรุบบนนำส่งเงินและรายงานการจัดทำเช็คมาเป็นเอกสารประกอบการตรวจสอบ โดยมีขั้นตอนตรวจสอบ ดังนี้

1. ตรวจสอบการจัดทำสมุดบัญชีเงินสดรับ เงินสดจ่าย ทะเบียนรายรับ และสรรพบัญชีต่าง ๆ จัดทำเป็นปัจจุบันหรือไม่
2. ตรวจสอบการบันทึกบัญชี โดยให้เป็นไปตามประกาศกระทรวงมหาดไทย เรื่อง หลักเกณฑ์และวิธีปฏิบัติการบันทึกบัญชี การจัดทำทะเบียน และรายงานการเงินขององค์กรปกครองส่วนท้องถิ่น ดังนี้

2.1 ตรวจสอบสมุดเงินสดรับ ตามขั้นตอนต่อไปนี้



2.2 ตรวจสอบสมุดเงินสดจ่าย ตามขั้นตอน



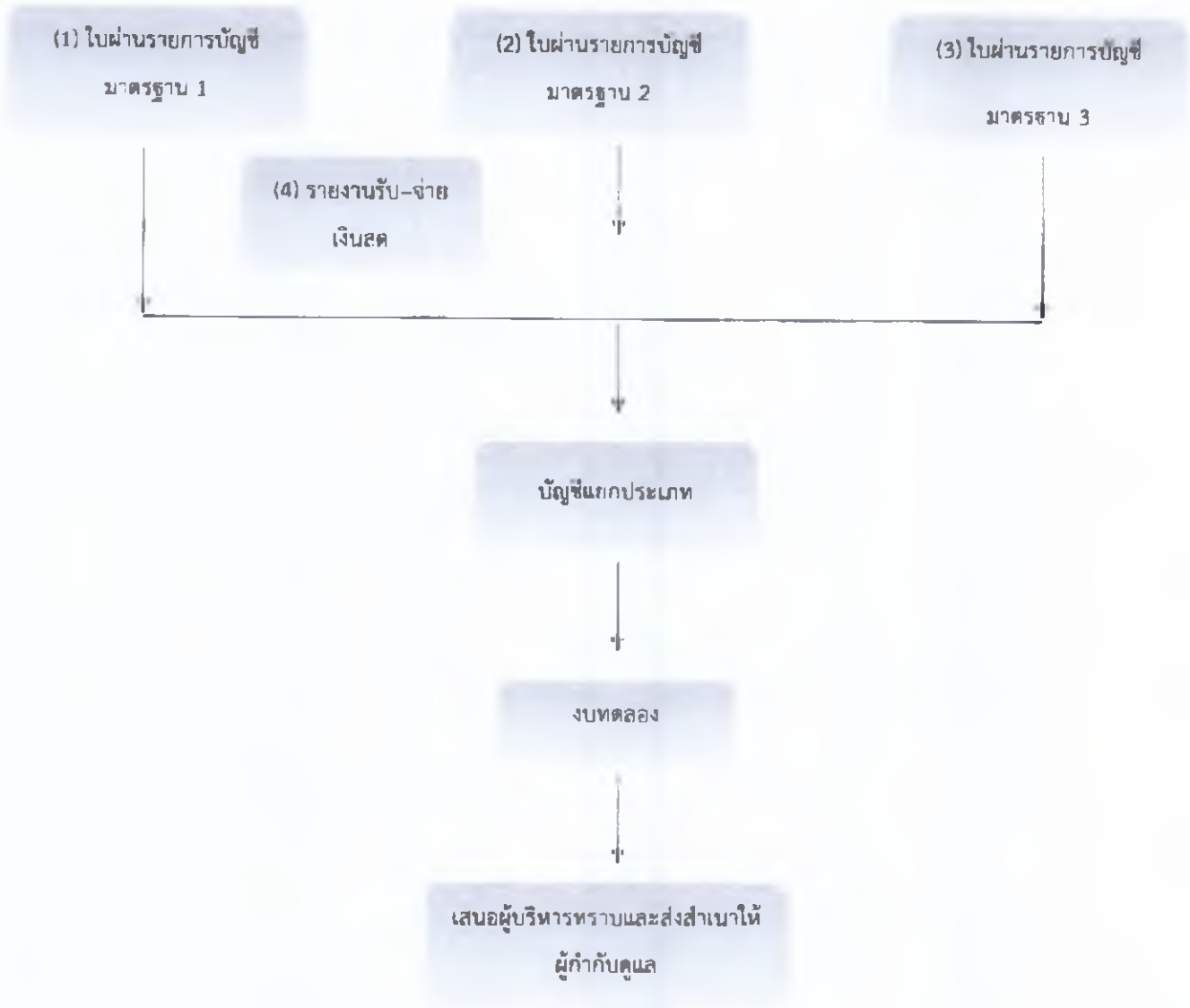
3. ตรวจสอบการจัดทำงบการเงิน ณ วันสิ้นเดือน โดยทุกสิ้นเดือน องค์กรปกครองส่วนท้องถิ่นจะต้องจัดทำงบทดลองและรายงานรับ - จ่ายเงินสด พร้อมงบประกอบอื่น ๆ เพื่อเสนอผ่านปลัดองค์กรปกครองส่วนท้องถิ่น เพื่อนำเสนอให้ผู้บริหารทราบ

4. ตรวจสอบการส่งสำเนางบการเงิน ณ วันสิ้นเดือน ให้กับผู้กำกับดูแล สำหรับองค์การบริหารส่วนตำบลให้ส่งนายอำเภอ

5. ตรวจสอบการจัดทำรายงานการเงิน ณ วันสิ้นเดือน ตามแบบที่กรมส่งเสริมการปกครองท้องถิ่นกำหนด ดังนี้

- รายงาน รับ - จ่ายเงิน
- งบทดลอง
- รายงานงบทดลองยอดเงินฝากธนาคาร
- กระดาษทำการกระทบบยอดรายจ่ายตามงบประมาณ (จ่ายจากเงินรายรับ)
- กระดาษทำการกระทบบยอดรายจ่าย (จ่ายจากเงินสะสม)
- กระดาษทำการกระทบบยอดรายจ่าย (จ่ายจากเงินทุนสำรองเงินสะสม)
- กระดาษทำการกระทบบยอดรายจ่าย (จ่ายจากเงินกู้)
- กระดาษทำการกระทบบยอดงบประมาณคงเหลือ
- กระดาษทำการกระทบบยอดการโอนงบประมาณรายจ่าย

กระบวนการจัดทำงบการเงินประจำเดือน



6. ตรวจสอบการจัดทำงบการเงิน ณ วันสิ้นปี ทุกสิ้นปีงบประมาณองค์การปกครองส่วนท้องถิ่นต้องทำการปิดบัญชีเพื่อแสดงผลการดำเนินงาน และสรุปฐานะการเงิน เสนอให้คณะผู้บริหารทราบ

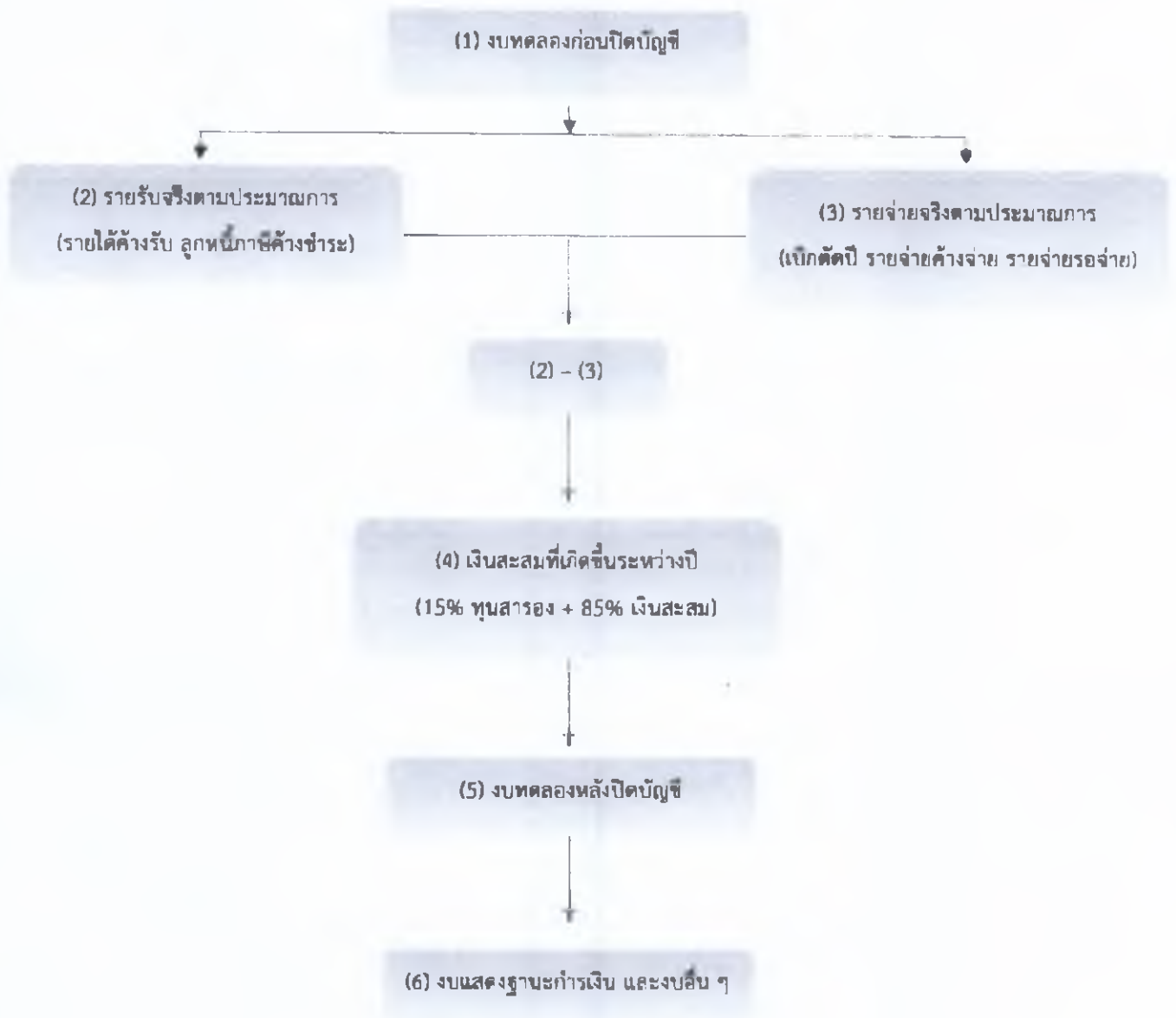
7. ตรวจสอบการส่งสำเนางบการเงิน ณ วันสิ้นปีให้กับผู้กำกับดูแล สำหรับองค์การบริหารส่วนตำบลให้ส่งนายอำเภอ และส่งให้สำนักงานการตรวจเงินแผ่นดินภายใน 90 วันนับแต่วันสิ้นปีงบประมาณและประกาศสำเนาบแสดงฐานะการเงินและงบประกอบอื่น ๆ ให้ประชาชนทราบ

8. ตรวจสอบการจัดทำรายงานการเงิน ณ วันสิ้นปี ตามแบบที่กรมส่งเสริมการปกครองท้องถิ่นกำหนด ดังนี้

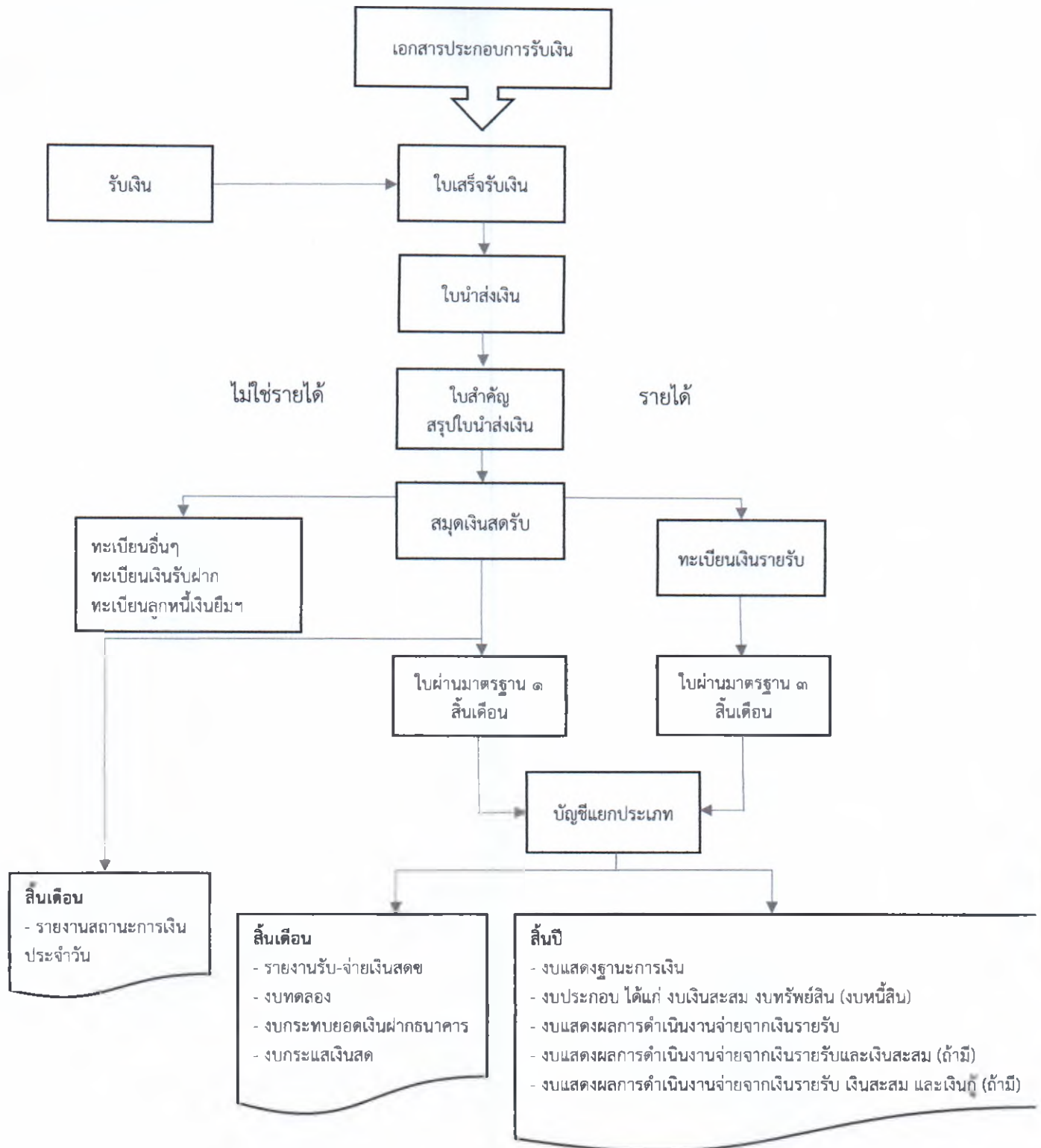
- งบแสดงฐานะการเงินและหมายเหตุประกอบ
- รายงานรายจ่ายในการดำเนินงานที่จ่ายจากเงินรายรับตามแผนงาน
- รายงานรายจ่ายในการดำเนินงานที่จ่ายจากเงินรายรับตามแผนงานรวม
- รายงานรายจ่ายในการดำเนินงานจ่ายจากเงินสะสม
- รายงานรายจ่ายในการดำเนินงานจ่ายจากเงินทุนสำรองเงินสะสม
- รายงานรายจ่ายในการดำเนินงานจ่ายจากเงินกู้
- งบแสดงผลการดำเนินงานจ่ายจากเงินรายรับ
- งบแสดงผลการดำเนินงานรวมจ่ายจากเงินรายรับและเงินสะสม
- งบแสดงผลการดำเนินงานรวมจ่ายจากเงินรายรับ เงินสะสม และเงินทุนสำรองเงินสะสม
- งบแสดงผลการดำเนินงานรวมจ่ายจากเงินรายรับ เงินสะสม เงินทุนสำรองเงินสะสม และเงินกู้

9. ทุกสิ้นปีงบประมาณ เมื่อปิดบัญชีรายรับรายจ่ายแล้ว ให้กันยอดเงินสะสมประจำ ปีไว้ร้อยละ 15 ของทุกปีเพื่อเป็นทุนสำรองเงินสะสม โดยที่ทุนสำรองเงินสะสมนี้ให้เพิ่มขึ้นร้อยละ 15 ของทุกปี

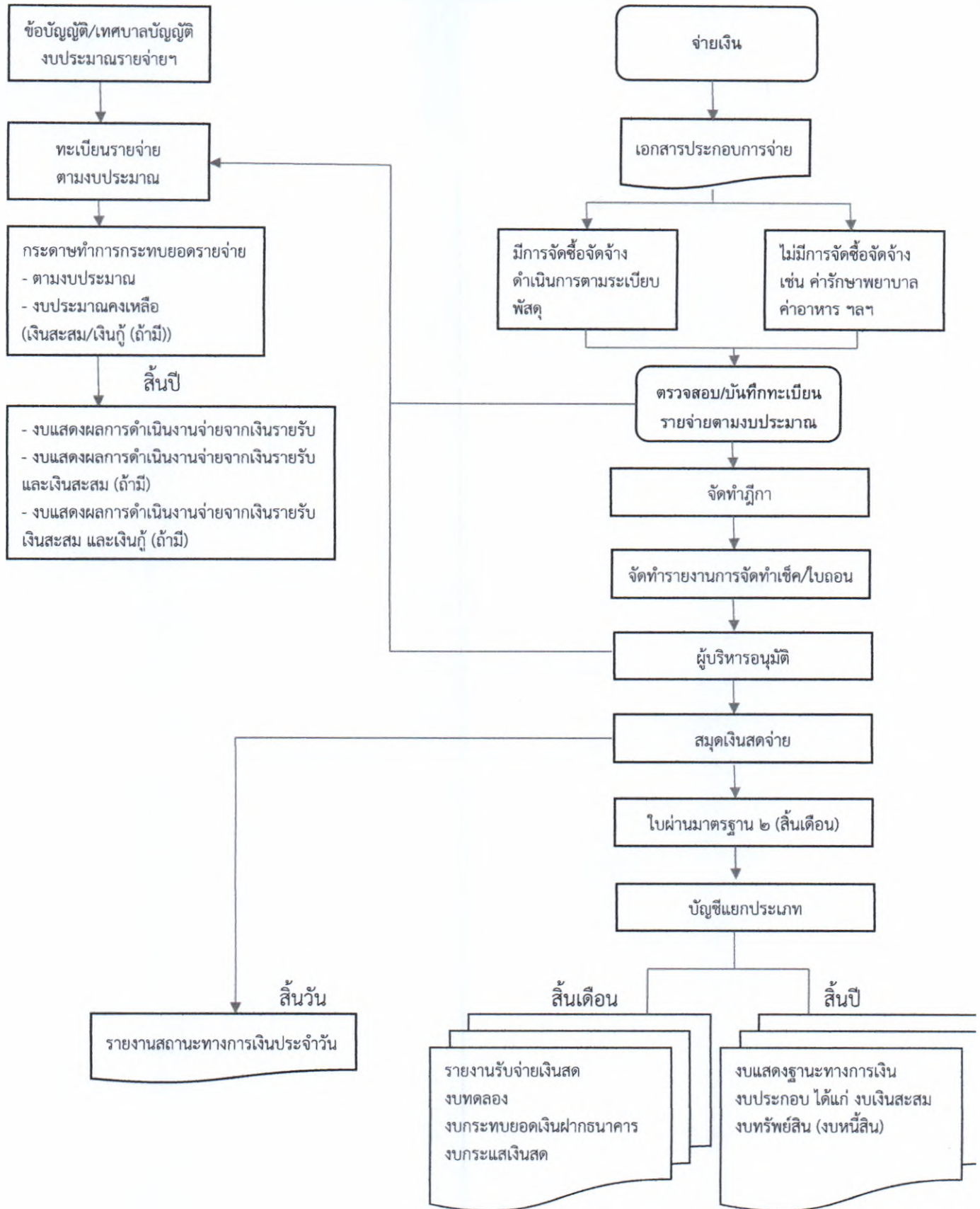
กระบวนการปิดบัญชี ณ วันสิ้นปีงบประมาณ



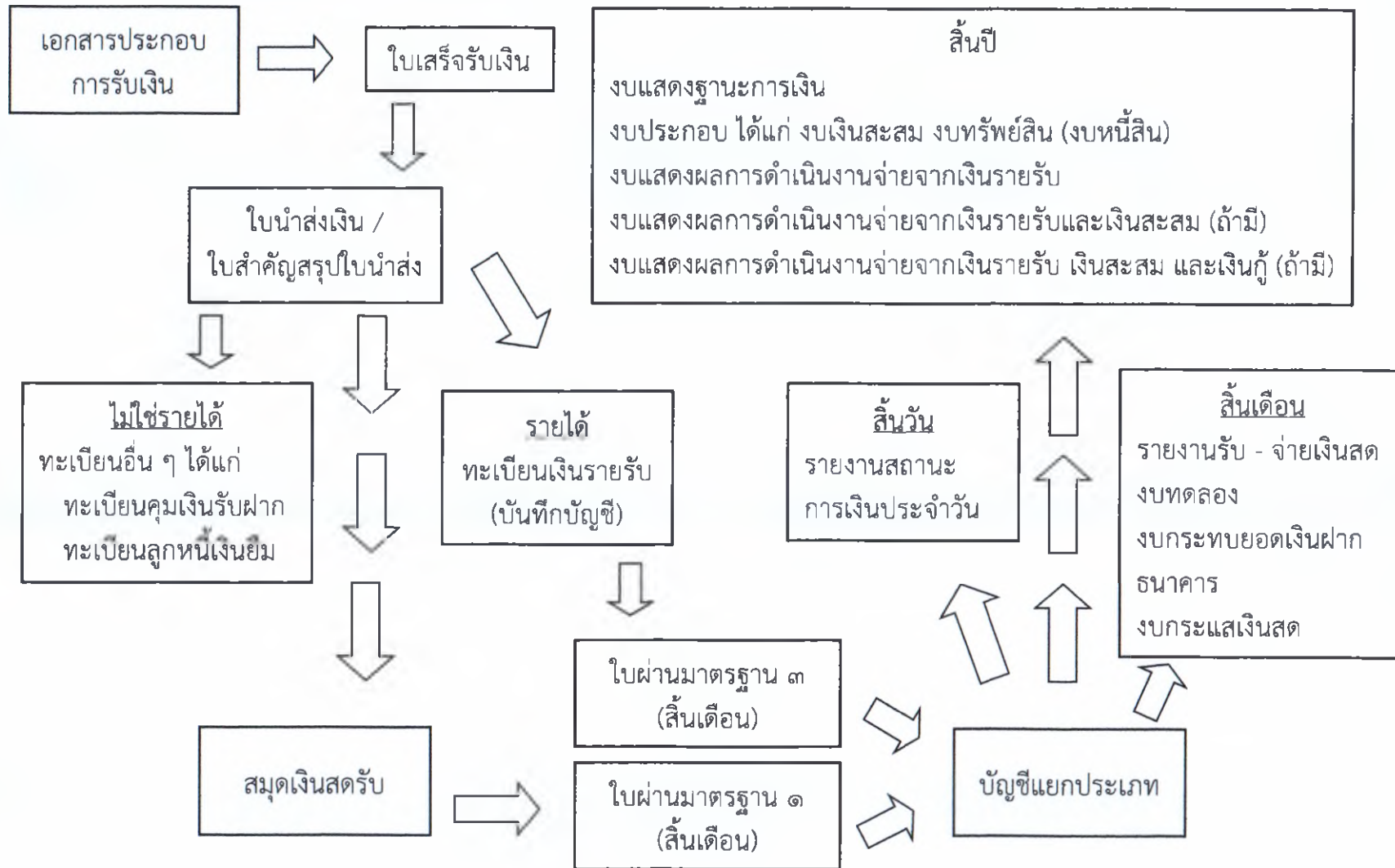
การรับเงินขององค์กรปกครองส่วนท้องถิ่น



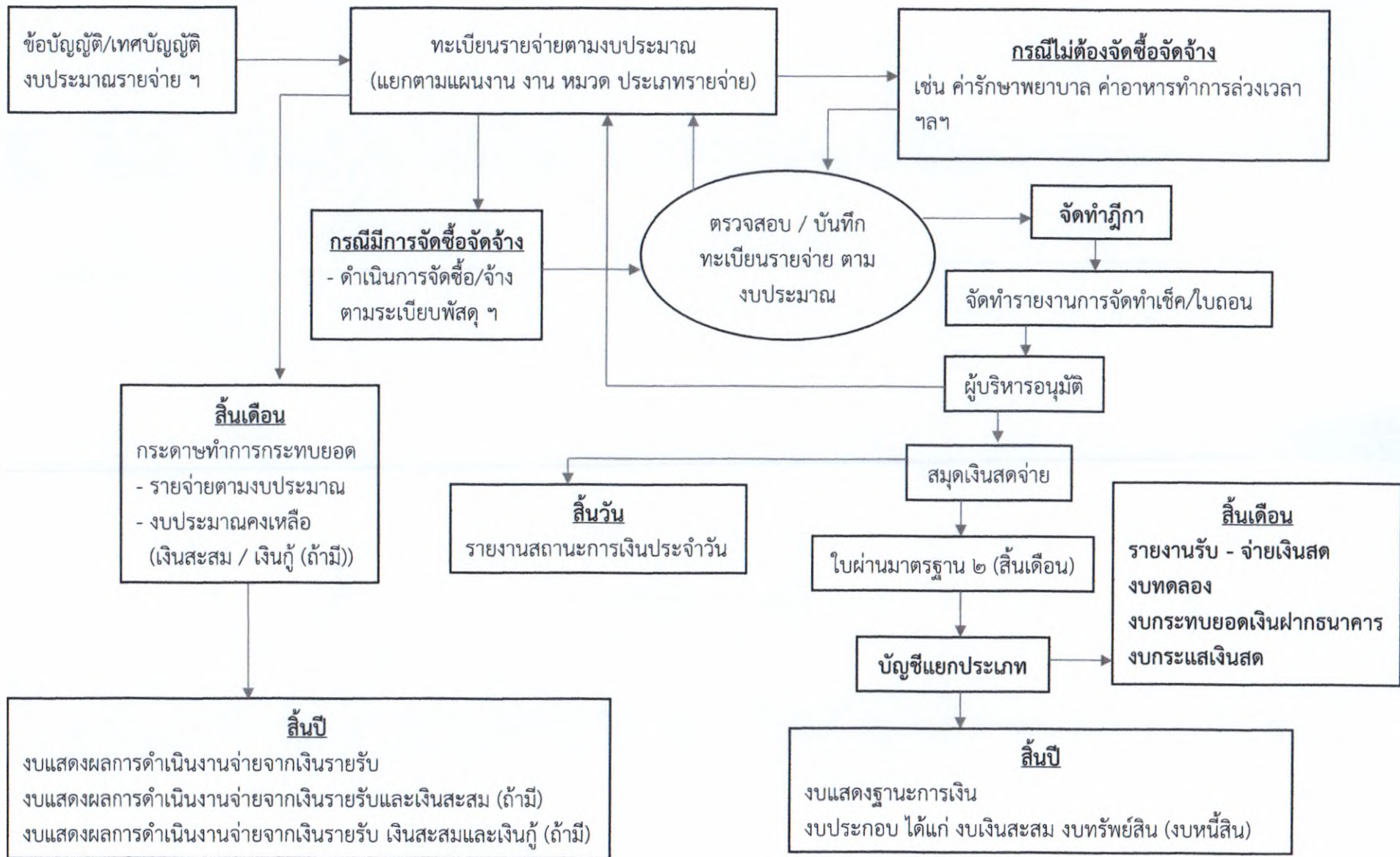
การจ่ายเงินขององค์กรปกครองส่วนท้องถิ่น



กระบวนการรับเงินขององค์กรปกครองส่วนท้องถิ่น



กระบวนการจ่ายเงินขององค์กรปกครองส่วนท้องถิ่น



แนวปฏิบัติทางบัญชีขององค์กรปกครองส่วนท้องถิ่น

